



**TÜRKİYE  
YÜZYILI**



MİLLÎ MÜCADELE'NİN YÜZÜNCÜ YILI

**T.C**

**SARIÇAM KAYMAKAMLIĞI**

**İLÇE MİLLÎ EĞİTİM MÜDÜRLÜĞÜ**

**ŞEHİT ERCAN GÜNAY  
ORTAOKULU**

**2024-2028 STRATEJİK PLANI**



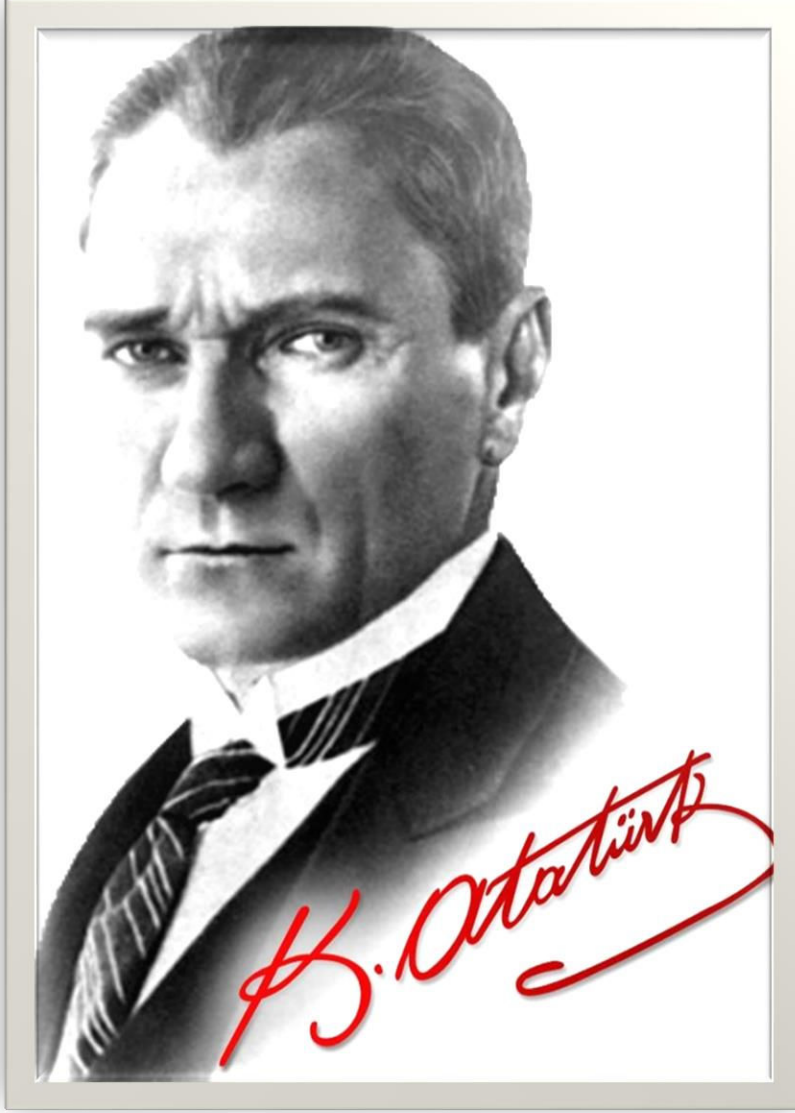
T.C.

**SARIÇAM KAYMAKAMLIĞI**  
**ŞEHİT ERCAN GÜNAY ORTAOKULU MÜDÜRLÜĞÜ**

**2024-2028 STRATEJİK PLANI**







**“Çalışmadan, yorulmadan, üretmeden, rahat yaşamak isteyen toplumlar, önce haysiyetlerini, sonra hürriyetlerini ve daha sonra da istiklal ve istikballerini kaybederler”.**

## Okul/Kurum Bilgileri

|                          |   |                             |  |
|--------------------------|---|-----------------------------|--|
| <b>İli:</b> ADANA        |   | <b>İlçesi:</b> SARIÇAM      |  |
| <b>Adres:</b>            | Yeşiltepe Mahallesi 2780 Sokak No:1 Sarıçam | <b>Coğrafi Konum (link)</b> | Google maps harita konum linki Örnek Milli Eğitim Linki<br><a href="https://www.google.com.tr/maps/place/Veli+Yavuz+%C4%B0%C3%B6/@37.035502,35.407238,15z/data=!4m2!3m1!1s0x0:0x69e5b0f9b73c507a?ved=2ahUKEwin7ZHY1PzgAhWM1aYKHUnKCVIQ_BlwD3oECAYQCA">https://www.google.com.tr/maps/place/Veli+Yavuz+%C4%B0%C3%B6/@37.035502,35.407238,15z/data=!4m2!3m1!1s0x0:0x69e5b0f9b73c507a?ved=2ahUKEwin7ZHY1PzgAhWM1aYKHUnKCVIQ_BlwD3oECAYQCA</a> |
| <b>Telefon Numarası:</b> | 3223414370                                  | <b>Faks Numarası:</b>       | Yok  |
| <b>e- Posta Adresi:</b>  | sehitercangunayoo.meb.k12.tr                | <b>Web sayfası adresi:</b>  | <a href="mailto:743675@meb.k12.tr">743675@meb.k12.tr</a>   |
| <b>Kurum Kodu:</b>       | 743675                                      | <b>Öğretim Şekli:</b>       | Tekli Eğitim (Sabah)   |

## SUNUŞ



2019 yılında yapımı tamamlanan ve aynı yıl eğitim öğretime başlayan okulumuz, kurulduğu günden itibaren sürekli büyüyerek ve gelişerek Adana’ da kendisine seçkin bir yer edinme çabası içerisinde olma hedefi ile eğitim öğretim hizmetlerini yürütmektedir.

Mesai arkadaşlarımızla yapılan her konuşma’’ Başarının tesadüf olmadığını, başarılarının sürekliliğini sağlamanın da ciddi ve planlı çalışmanın yanı sıra okul, aile, öğretmen gibi saç ayaklarının özverili çalışmaları sonucunda elde edildiğini öğrencilerimize ve velilerimize anlatma gayretinde hedefimize yaklaşacağımızı bilincinde bir kurum kültürü oluşturma çabasında’’ olmuşuzdur.

Alanında birlikteliği, geleceğin mimarı öğrencilerle geleceğimizi oluşturma uğraşımız, var olan ve var olması önceden kestirilen problemlere karşı eğitim çalışanlarımız potansiyellerini en üst seviyede kullanmakta, kullanmaya devam edecektir, diyorum. Çünkü okul içi ilişkilerin sağlamlığı personele ayrı bir moral kaynağı olduğunu her sabah yaptığımız törende gülümseyen yüzlerden okumaktayım.

Biliyoruz ki bilgi kaynaklarına kolay ve hızlı ulaşabilecekleri modern bir eğitim ortamı ile kitap okumayı dert edinen, gelişimini önemseyen öğrenci profili meydana getirmek için elimizden gelen çabayı gösteriyoruz. Bu nedenle stratejik planlamamızı ve okulumuzun gelecekteki yerini ve hayalimizi bu düşünceler üzerine kurguluyoruz

Okulumuzda bu bireysel becerilerin ortaya çıkarılması ve geliştirilmesi için laboratuvarların etkin kullanımı, Satranç, masa tenisi çalışmaları, tiyatro çalışmaları, şiir dinletisi çalışmaları, Halk Oyunları, Görsel Sanatlar, Yaratıcı Drama, Masa tenisi, tekvando vb. dallarındaki çalışmalar gibi ders içi ve ders dışı birçok çalışmanın yanı sıra Halk Eğitim destekli kurslarla velilerimizi harekete geçirme, okulun sıkıntılarına ortak olmalarını sağlama amacımızı canlı tutmaya çalışıyoruz.

Bu stratejik planımızın hazırlanmasında ve uygulanmasında, kendilerinden, kişisel zamanlarından fedakârlık ederek görevlerini tamamlama kararlılığını göstermelerinden dolayı bütün öğretmen arkadaşlarıma teşekkür ederim.

Mehmet Erkan AKSAY

Okul Müdürü

# İÇİNDEKİLER

## 1. GİRİŞ VE STRATEJİK PLANIN HAZIRLIK SÜRECİ

- 1.1. Strateji Geliştirme Kurulu ve Stratejik Plan Ekibi
- 1.2. Planlama Süreci

## 2. DURUM ANALİZİ

- 2.1. Kurumsal Tarihçe
- 2.2. Uygulanmakta Olan Planın Değerlendirilmesi
- 2.3. Mevzuat Analizi
- 2.4. Üst Politika Belgelerinin Analizi
- 2.5. Faaliyet Alanları ile Ürün ve Hizmetlerin Belirlenmesi
- 2.6. Paydaş Analizi
- 2.7. Kuruluş İçi Analiz

- 2.7.1. Teşkilat Yapısı
- 2.7.2. İnsan Kaynakları
- 2.7.3. Teknolojik Düzey
- 2.7.4. Mali Kaynaklar
- 2.7.5. İstatistik Veriler

2.8. Dış Çevre Analizi (Politik, Ekonomik, Sosyal, Teknolojik, Yasal ve Çevresel Çevre Analizi -PESTLE)

2.9. Güçlü ve Zayıf Yönler ile Fırsatlar ve Tehditler (GZFT) Analizi

2.10. Tespit ve İhtiyaçların Belirlenmesi

## 3. GELECEĞE BAKIŞ

- 3.1. Misyon
- 3.2. Vizyon
- 3.3. Temel Değerler

## 4. AMAÇ, HEDEF VE STRATEJİLERİN BELİRLENMESİ

- 4.1. Amaçlar
- 4.2. Hedefler
- 4.3. Performans Göstergeleri
- 4.4. Stratejilerin Belirlenmesi
- 4.5. Maliyetlendirme

## 5. İZLEME VE DEĞERLENDİRME

## 6. Tablo/Şekil/Grafikler/Ekler

# 1. GİRİŞ VE STRATEJİK PLANIN HAZIRLIK SÜRECİ

## 1.1. Strateji Geliştirme Kurulu ve Stratejik Plan Ekibi

Tablo 1. Strateji Geliştirme Kurulu ve Stratejik Plan Ekibi Tablosu

| Strateji Geliştirme Kurulu Bilgileri |                           | Stratejik Plan Ekibi Bilgileri |                           |
|--------------------------------------|---------------------------|--------------------------------|---------------------------|
| Adı Soyadı                           | Ünvanı                    | Adı Soyadı                     | Ünvanı                    |
| Mehmet Erkan AKSAY                   | Okul Müdürü               | Mustafa ÇAY                    | Müdür Yardımcısı          |
| Utku HALAÇ                           | Müdür Yardımcısı          | FATİH YAŞAR                    | Öğretmen                  |
| EZEL TAKADAŞ                         | Öğretmen                  | AHMET YILMAZ                   | Öğretmen                  |
| ÜZEYİR İNCER                         | Öğretmen                  | EMİNE AKGÜL                    | Öğretmen                  |
| RIFAT ERKURAN                        | Okul Aile Birliği Başkanı | RIFAT ERKURAN                  | Okul Aile Birliği Başkanı |
| MEHMET GÜÇLÜ                         | Okul Aile Birliği Üyesi   | UMUT ÇAY                       | Öğrenci Temsilcisi        |

## 1.2. Planlama Süreci:

2024-2028 dönemi stratejik plan hazırlanma süreci Strateji Geliştirme Kurulu ve Stratejik Plan Ekibinin oluşturulması ile başlamıştır. Ekip tarafından oluşturulan çalışma takvimi kapsamında ilk aşamada durum analizi çalışmaları yapılmış ve durum analizi aşamasında, paydaşlarımızın plan sürecine aktif katılımını sağlamak üzere paydaş anketi, toplantı ve görüşmeler yapılmıştır. Durum analizinin ardından geleceğe yönelik bölümüne geçilerek okulumuzun amaç, hedef, gösterge ve stratejileri belirlenmiştir. Bu stratejiler belirlenirken ADANA İli 2024-2028 Stratejik planından da yararlanılmıştır. Stratejik planlama doğrultusunda bir organizasyon olarak kurumumuzun gelecekte varmak istediği ölçülebilir hedefleri ve bu hedeflere nasıl ulaşılacağı, bulunduğumuz nokta ile ulaşmayı arzu ettiğimiz durum arasındaki yolu gösteren süreç, analiz edilmeye çalışılmıştır.

## 2. DURUM ANALİZİ

Stratejik planlama sürecinin ilk adımı olan durum analizi, okulumuzun/kurumumuzun “neredeyiz?” sorusuna cevap vermektedir. Okulumuzun/kurumumuzun geleceğe yönelik amaç, hedef ve stratejiler geliştirebilmesi için öncelikle mevcut durumda hangi kaynaklara sahip olduğu ya da hangi yönlerinin eksik olduğu ayrıca, okulumuzun/kurumumuzun kontrolü dışındaki olumlu ya da olumsuz gelişmelerin neler olduğu değerlendirilmiştir. Dolayısıyla bu analiz, okulumuzun/kurumumuzun kendisini ve çevresini daha iyi tanımasına yardımcı olacak ve stratejik planın sonraki aşamalarından daha sağlıklı sonuçlar elde edilmesini sağlayacaktır.

Durum analizi bölümünde, aşağıdaki hususlarla ilgili analiz ve değerlendirmeler yapılmıştır;

- Kurumsal tarihçe
- Uygulanmakta olan planın değerlendirilmesi
- Mevzuat analizi
- Üst politika belgelerinin analizi
- Faaliyet alanları ile ürün ve hizmetlerin belirlenmesi
- Paydaş analizi
- Kuruluş içi analiz
- Dış çevre analizi (Politik, ekonomik, sosyal, teknolojik, yasal ve çevresel analiz)
- Güçlü ve zayıf yönler ile fırsatlar ve tehditler (GZFT) analizi
- Tespit ve ihtiyaçların belirlenmesi



## 2.1. Kurumsal Tarihçe



Adana Valiliği ile yüklenici ANKA İNŞ. TİC.LTD. ŞTİ. arasında imzalanan sözleşme kapsamında yapımı tamamlanan okulumuz Yüreğir İlçe Milli Eğitim Müdürlüğüne teslimi gerçekleştirilmiştir.Sarıçam İlçesi Yeşiltepe Mahallesi 2870 Sokak No:1' e yapılan 28 derslikli ilköğretim okulunun adı; Valilik makamının 02.11.2006 Tarihli ve 84039-84040 sayılı onayları ile VELİ YAVUZ İLKÖĞRETİM OKULU olarak verilmiştir.Okulumuz 06.11.2006 tarihinde Eğitim-Öğretim faaliyetlerine başlamıştır. Sekiz yıllık zorunlu eğitim döneminde okulumuzda 2012 yılına kadar 1. sınıftan 8. sınıfa kadar normal öğretim yapılmaktaydı. 2012 yılında zorunlu eğitimin on iki yıla çıkarılması, ilk ve ortaokulun ayrılmasıyla okulumuz ikili öğretime geçmiş olup, ortaokul sabahçı ilkokul öğlenci olmuştur.

2019 yılında okul bahçesine yeni bir bina yapılmış ortaokul olarak Şehit Ercan Günay Ortaokulu olarak 1 yıl yeni binada eğitim öğretim vermiştir. 2020-2021 eğitim öğretim yılında yeni binanın liseye tahsis edilmesinden sonra tekrar Veli Yavuz İlkokulu binasında sabahçı devrede misafir kurum olarak eğitim öğretim faaliyetlerin sürdürmektedir.

Şehit Ercan Günay Ortaokulu olarak amacımız; öğrencilerimizin Atatürk, vatan, millet, bayrak, aile ve insan sevgisini benimseyen, milli ve manevi değerlere bağlı, kendine güvenen, çevresi ile iyi iletişim kurabilen, dürüst, ilkeli, çağdaş, düşünceli, hak ve sorumluluklarını bilen saygılı ve kültürel çeşitlilik içerisinde hoşgörülü bireyler olarak yetişmelerine temel hazırlamaktır.

Öğrencilerimize bilgi yüklemek yerine, onlarla ilgiye ulaşma yöntem ve tekniklerini öğretmek hedefimizdir. Bu hedefe ulaşmak için okulumuzun her türlü teknolojik araçlar ile donatımı, öğretmen- öğrencilere yönelik proje çalışmalarımız devam etmektedir.

## 2.2. Uygulanmakta Olan Stratejik Planın Değerlendirilmesi

Uygulanmakta olan stratejik planın değerlendirildiğinde hedef ve performans göstergelerinde hedeflenen sonuçlara ulaşıldığı görülmüştür. Yeni hazırlanacak stratejik planda mevcut çevre şartları, riskler ve üst politika belgelerinden gelen sorumluluklar dikkate alınarak yeni hedef ve performans göstergeleri belirlenmiştir.

Okulumuzda LGS sınavı net ortalamalarının yükseldiği, kurulan kütüphane ve uygulanan okuma saatleri sonucunda kitap okuma oranlarında artış olduğu belirlenmiştir. Yeni binaya taşındıktan sonra derslik başına düşen öğrenci sayımızda düşme gözlenmiştir. Lisansüstü eğitim alan ve mesleki hizmet içi eğitim faaliyetlerine katılan öğretmenlerimizin sayısında artış gözlenmiştir.

### 2.3. Yasal Yükümlülükler ve Mevzuat Analizi

Sarıçam Şehit Ercan Günay Ortaokulu Müdürlüğü, Türkiye Cumhuriyeti Devleti yapısı içinde Millî Eğitim Bakanlığının taşra teşkilatında yer alan bir kurumdur ve taşra teşkilatındaki görevlerin yürütülmesi, devletin politikalarının valilik makamına bağlı olarak gerçekleştirilmesi müdürlüğümüzün sorumlulukları arasındadır. İl Millî Eğitim Müdürlüğü Makamına karşı müdürlüğümüz birinci dereceden sorumludur. Millî Eğitim Bakanlığının devlet adına üstlendiği sorumluluğun yerine getirilmesi, kanun, tüzük, yönetmelik, yönerge, genelge ve emirler doğrultusunda Millî eğitim temel ilkeleri çerçevesinde kendisine bağlı birimleri izlemek, değerlendirmek ve geliştirme yönüyle sorumlulukları kanun ve yönetmeliklerde açıkça tanımlanmıştır. Sarıçam Şehit Ercan Günay Ortaokulu Müdürlüğünün yasal yetki, görev ve sorumlulukları başta T.C. Anayasası olmak 14/6/1973 tarihli ve 1739 sayılı Millî Eğitim Temel Kanunu ve 25/8/2011 tarihli ve 652 sayılı Millî Eğitim Bakanlığının Teşkilât ve Görevleri Hakkında Kanun Hükmünde Kararname hükümlerine dayanılarak 18/11/2012 tarih ve 28471 sayılı Resmî Gazetede yayınlanan yönetmelik esaslarına göre belirlenmiştir.

| YASAL YÜKÜMLÜLÜK (GÖREVLER) | DAYANAK(KANUN, YÖNETMELİK, GENELGE, YÖNERGE)  |
|-----------------------------|---|
| Atama                       | 657 Sayılı Devlet Memurları Kanunu  |
|                             | Millî Eğitim Bakanlığına Bağlı Okul ve Kurumların Yönetici ve Öğretmenlerinin Norm Kadrolarına İlişkin Yönetmelik       |
|                             | Millî Eğitim Bakanlığı Eğitim Kurumları Yöneticilerinin Atama ve Yer Değiştirmelerine İlişkin Yönetmelik                |
|                             | Millî Eğitim Bakanlığı Öğretmenlerinin Atama ve Yer Değiştirme Yönetmeliği  |
| Ödül, Disiplin              | Devlet Memurları Kanunu   |
|                             | 6528 Sayılı Millî Eğitim Temel Kanunu İle Bazı Kanun ve Kanun Hükmünde Kararnamelerde Değişiklik Yapılmasına Dair Kanun |
|                             | Millî Eğitim Bakanlığı Personeline Başarı, Üstün Başarı ve Ödül Verilmesine Dair Yönerge                                |
|                             | Millî Eğitim Bakanlığı Disiplin Amirleri Yönetmeliği  |
| Okul Yönetimi               | 1739 Sayılı Millî Eğitim Temel Kanunu   |
|                             | Millî Eğitim Bakanlığı İlköğretim Kurumları Yönetmeliği   |
|                             | Millî Eğitim Bakanlığı Okul Aile Birliği Yönetmeliği  |
|                             | Millî Eğitim Bakanlığı Eğitim Bölgeleri ve Eğitim Kurulları Yönergesi   |
|                             | MEB Yönetici ve Öğretmenlerin Ders ve Ek Ders Saatlerine İlişkin Karar  |
|                             | Taşınır Mal Yönetmeliği   |
| Eğitim-Öğretim              | Anayasa   |
|                             | 1739 Sayılı Millî Eğitim Temel Kanunu   |
|                             | 222 Sayılı İlköğretim ve Eğitim Kanunu  |
|                             | 6287 Sayılı İlköğretim ve Eğitim Kanunu ile Bazı Kanunlarda Değişiklik Yapılmasına Dair Kanun                           |
|                             | Millî Eğitim Bakanlığı İlköğretim Kurumları Yönetmeliği   |
|                             | Millî Eğitim Bakanlığı Eğitim Öğretim Çalışmalarının Planlı Yürütülmesine İlişkin Yönerge                               |
|                             | Millî Eğitim Bakanlığı Öğrenci Yetiştirme Kursları Yönergesi  |
|                             | Millî Eğitim Bakanlığı Ders Kitapları ve Eğitim Araçları Yönetmeliği  |
|                             | Millî Eğitim Bakanlığı Öğrencilerin Ders Dışı Eğitim ve Öğretim Faaliyetleri Hakkında Yönetmelik                        |
| Personel İşleri             | Millî Eğitim Bakanlığı Personel İzin Yönergesi  |
|                             | Devlet Memurları Tedavi ve Cenaze Giderleri Yönetmeliği   |
|                             | Kamu Kurum ve Kuruluşlarında Çalışan Personelin Kılık Kıyafet Yönetmeliği   |
|                             | Memurların Hastalık Raporlarını Verecek Hekim ve Sağlık Kurulları Hakkındaki Yönetmelik                                 |
|                             | Millî Eğitim Bakanlığı Personeli Görevde Yükseltme ve Unvan Değişikliği Yönetmeliği                                     |
|                             | Öğretmenlik Kariyer Basamaklarında Yükseltme Yönetmeliği  |

|  |  |
|--|--|
| <b>Mühür, Yazışma, Arşiv</b>           | Resmi Mühür Yönetmeliği  |
|  | Resmi Yazışmalarda Uygulanacak Usul ve Esaslar Hakkındaki Yönetmelik               |
|  | Milli Eğitim Bakanlığı Evrak Yönergesi   |
|  | Milli Eğitim Bakanlığı Arşiv Hizmetleri Yönetmeliği                                |
| <b>Rehberlik ve Sosyal Etkinlikler</b> | Milli Eğitim Bakanlığı Rehberlik ve Psikolojik Danışma Hizmetleri Yönet.           |
|  | Okul Spor Kulüpleri Yönetmeliği  |
|  | Milli Eğitim Bakanlığı İlköğretim ve Ortaöğretim Sosyal Etkinlikler Yönetmeliği    |
| <b>Öğrenci İşleri</b>                  | Milli Eğitim Bakanlığı İlköğretim Kurumları Yönetmeliği                            |
|  | Milli Eğitim Bakanlığı Demokrasi Eğitimi ve Okul Meclisleri Yönergesi              |
|  | Okul Servis Araçları Hizmet Yönetmeliği  |
| <b>İsim ve Tanıtım</b>                 | Milli Eğitim Bakanlığı Kurum Tanıtım Yönetmeliği                                   |
|  | Milli Eğitim Bakanlığına Bağlı Kurumlara Ait Açma, Kapatma ve Ad Verme Yönetmeliği |
| <b>Sivil Savunma</b>                   | Sabotajlara Karşı Koruma Yönetmeliği   |
|  | Binaların Yangından Korunması Hakkındaki Yönetmelik                                |
|  | Daire ve Müesseseler İçin Sivil Savunma İşleri Kılavuzu                            |

## 2.4. Üst Politika Belgeleri Analizi

Millî Eğitim Bakanlığına görev ve sorumluluk yükleyen amir hükümlerin tespit edilmesi için tüm üst politika belgeleri ayrıntılı olarak taranmış ve bu belgelerde yer alan politikalar incelenmiştir. Bu çerçevede Şehit Ercan Günay Ortaokulu Stratejik Planı'nın stratejik amaç, hedef, performans göstergeleri ve stratejileri hazırlanırken aşağıda yer alan belgelerden yararlanılmıştır:

- On İkinci Kalkınma Planı
- Cumhurbaşkanlığı Yıllık Programı
- Orta Vadeli Program
- TÜBİTAK Vizyon 2023 Eğitim ve İnsan Kaynakları Sonuç Raporu ve Strateji Belgesi
- 5018 yılı Kamu Mali Yönetimi ve Kontrol Kanunu
- Kamu İdarelerinde Stratejik Planlamaya İlişkin Usul ve Esaslar Hakkında Yönetmelik
- Devlet Planlama Teşkilatı Kamu İdareleri İçin Stratejik Planlama Kılavuzu
- Milli Eğitim Bakanlığı 2024-2028 Stratejik Plan Hazırlık Programı
- Milli Eğitim Bakanlığı Stratejik Plan Durum Analizi Raporu
- İl Millî Eğitim Müdürlüğü Stratejik Planı
- İlçe Millî Eğitim Müdürlüğü Stratejik Planı
- 67. Hükümet Programı
- 67. Hükümet Eylem Planı
- Milli Eğitim Bakanlığı Strateji Geliştirme Başkanlığının 2022/21 Nolu Genelgesi

Üst politika belgeleri ile stratejik plan ilişkisinin kurulması amacıyla üst politika belgeleri tablosu oluşturulmuştur.

**Tablo2.Üst Politika Belgeleri Analizi Tablosu**

| Üst Politika Belgesi                               | İlgili Bölüm/Referans  | Verilen Görevler/İhtiyaçlar  |
|--|--|--|
| <b>İlçe Millî Eğitim Müdürlüğü Stratejik Planı</b> | Amaç ve Hedeflere İlişkin Mimari   | Temel Eğitim İle İlgili Tüm Amaç ve Hedefler   |
| <b>İl Millî Eğitim Müdürlüğü Stratejik Planı</b>   | Amaç ve Hedeflere İlişkin Mimari   | Temel Eğitim İle İlgili Tüm Amaç ve Hedefler   |
| <b>Millî Eğitim Bakanlığı Stratejik Planı</b>      | Tablo 6: MEB Faaliyet Alanları ile Ürün ve Hizmetler   | 1,2,3,4,5,12,15,16,17,18,19,20,21,31,32,33,34 sayılı maddelerde yer alana Eğitim ve Öğretim ile ilgili ürün ve hizmetler 2,3,4 ve 8. Sayılı maddelerde yer alan Bilimsel, Kültürel, Sanatsal ve Sportif Faaliyetler ile ilgili ürün ve hizmetler |
| <b>12. Kalkınma Planı</b>                          | Yurt İçi Tasarruflar   | 350.2, 352.3 Sayılı Tedbir Maddeleri   |
|  | Eğitim   | 658, 659, 660 Sayılı Amaç Maddeleri ve Bunlara Bağlı Politika ile Tedbir Maddeleri   |
|  | Çocuk  | 731.2, 731.3, 731.4, 731.5, 731.6, 732.1, 732.3, 732.5,733.1, 733.2, 734.4, 735.7, 735.8, 738.2, 738.3, 739.1,739.2, 739.3, 739.4, 740.4, 742.4, 744 Sayılı Tedbir Maddeleri   |
|  | Engelli Hizmetleri   | 758.1, 758.2, 758.3, 758.4, 758.5 Sayılı Tedbir Maddeleri  |
|  | Kültür ve Sanat  | 783.1, 783.2, 783.5, 785.1, 785.2, 785.3, 789.1,789.2, 790.4, 793.2 Sayılı Tedbir Maddeleri  |
|  | Spor   | 796.1, 796.2, 796.3, 798.3, 799.1, 799.2, 799.3 Sayılı Tedbir Maddeleri  |
|  | Afet Yönetimi  | 830.7, 831.3, 832.1, 832.4, 833.6, 839.1, 839.3, 841.1 Sayılı Tedbir Maddeleri   |
| <b>Orta Vadeli Program (2024-2026)</b>             | Afet Yönetimi  | 1 Tedbir   |
|  | Dijital Dönüşüm  | 4 Tedbir   |
|  | Afetlere Duyarlı Bütünleşik Mekansal Planlama  | 1 Tedbir   |
|  | İklim Değişikliği Mevzuatı, Emisyon Ticaret Sistemi, Sınırdaki Karbon Düzenlemesi Mekanizmasına Uyum | 1 Tedbir   |
| <b>Cumhurbaşkanlığı 2024 Yıllık Programı</b>       | Yurt İçi Tasarruflar   | 350.2, 352.3 Sayılı Tedbir Maddeleri   |
|  | Eğitim   | 661.1, 661.4, P. 661, P. 662, P. 663,P.664, P.665, P.666, P.667, P.668,P.670, P.672, P.676, P.678 Sayılı Politika ve Tedbir Maddeleri  |
|  | Çocuk  | P.732, 731.2, 731.3, 731.4, 731.5,733.1, 733.2,739.3, 739.4, 740.4, 742.4, P.743,744.1 Sayılı Politika ve Tedbir Maddeleri   |
|  | Engelli Hizmetleri   | 758.2, 758.3 Sayılı Tedbir Maddeleri   |
|  | Kültür ve Sanat  | 783.1, 785.1, 785.2, 789.1 Sayılı Tedbir Maddeleri   |

## 2.5. Faaliyet Alanları ile Ürün/Hizmetlerin Belirlenmesi

Mevzuat analizi çıktıları dolayısıyla görev ve sorumluluklar dikkate alınarak okulumuzun sunduğu temel ürün ve hizmetler belirlenmiştir. Belirlenen ürün ve hizmetler Tablo3'te belirtildiği gibi belirli faaliyet alanları altında toplanmıştır. Kurumun bağlı bulunduğu anayasa, kanun, tüzük, yönetmelik, genelge ve yönergeden kaynaklanan yetki, görev ve sorumluluklarına bağlı olarak kurumun yaptığı iş ve işlemler sıralanıp gruplandırılmıştır. Böylece faaliyet alanları ve sunulan hizmetler hakkında düzenlemeye gidilmiştir.

**Tablo 3. Faaliyet Alanlar/Ürün ve Hizmetler Tablosu**

| Faaliyet Alanı                          | Ürün/Hizmetler   |
|---|--|
| <b>Öğretim-eğitim faaliyetleri</b>      | 2024-2028 Eğitim ve Öğretim yıllarında okulumuzdaki öğrencilerin nakil ve kayıt işleri, sağlık işleri, paso işleri, sınav ve sınıf geçme işleri, öğrencilerin okula devam ve devamsızlıkları takip edilecektir. Okula devam edemeyen öğrencilerin ev ziyaretlerinin yapılması etkin bir şekilde yapılacaktır.  |
| <b>Rehberlik faaliyetleri</b>           | Salgın döneminde öğrencilerin boş zamanlarının çok olması ve evden çıkamamalarından dolayı bilgisayar başında çok zaman geçirdikleri tespit edilmiştir. Sosyal Medya ve İnternet oyunlarına bağımlı öğrencilerin sayısı artmıştır. Bu bağımlılığı azaltmak için Ortaokul TBM(YEŞİLAY) Teknoloji Bağımlılığı eğitimlerinin öğrencilere, velilere, öğretmenlere yönelik olarak yapılması, bu bağımlılığı en aza indirmeye yardımcı olacaktır. Akran zorbalığı fiziksel, sözel, duygusal ve siber zorbalık biçiminde olabilir. Rehberlik Servisi olarak akran zorbalığına uğrayan çocukların okulda kendilerini güvende hissedebilmeleri için bir alan oluşturulmalıdır. Bu yüzden 2024-2028 Eğitim Öğretim yılları içinde Özel Eğitim ve Rehberlik Hizmetleri Genel Müdürlüğü'nün hazırlamış olduğu öğretmenlere yönelik sunumlar ve velilere yönelik sunumlar yapılacaktır. Öğrencilere yönelik olarak ortaokulda arkadaş ilişkilerini geliştirme, psikososyal eğitim programının uygulanması okulumuzdaki akran zorbalığını en alt seviyeye inmesine yardımcı olacaktır. Öğrencilerimizin 2024-2028 Eğitim öğretim yıllarında akademik başarılarının artması ve girecekleri LGS'de başarılı olmaları için her sınıfta sınav kaygısı, sınavlarda başarılı olma ve çalışma yolları, zaman yönetimi konusunda sunumlar yapılacaktır. Bireysel olarak her öğrenci için ders çalışma planları, velilere yönelik öğrencinin başarısını artıracak sunumlar ve velilerle bireysel görüşmeler yapılacaktır. |
| <b>Sosyal faaliyetler</b>               | 2024-2028 Eğitim Öğretim yıllarında okulumuzdaki öğrencilerin etkin katılımı sağlanarak halk oyunları ekibi ve tiyatro ekibi kurulacaktır. Meslek tanıtım günleri, öğrencilerimizin gidecekleri üst öğretim kurumları tanıtım gezileri düzenlenecektir.  |
| <b>Sportif faaliyetler</b>              | 2024-2028 Eğitim Öğretim yıllarında okulumuzdaki yetenekli öğrencilerden futbol, basketbol, voleybol ekipleri kurulacaktır. Bu öğrenciler Beden Eğitimi Öğretmenimiz tarafından eğitim verilerek ilimizdeki turnuvalara katılımı sağlanacaktır. Okul içinde sınıflar arası Futbol, Basketbol, Voleybol bireysel olan Masa tenisi turnuvaları düzenlenecektir. Okulumuzdaki spora yetenekli öğrencilerin spor liselerine gitmeleri teşvik edilecektir. Her sene sayının artması sağlanacaktır.  |
| <b>Kültürel ve sanatsal faaliyetler</b> | 2024-2028 Eğitim Öğretim yıllarında okulumuzda fotoğrafçılık alanında öğrencilerimize kurslar verilecektir. Okulumuzda müzik, drama, şiir dinletisi, resim sergileri gibi etkinliklerine yer verilerek öğrencilerin yeteneklerini geliştirmeleri sağlanacaktır.  |



|  |   |
|--|---|
| <b>İnsan kaynakları faaliyetleri (meslekigelişim faaliyetleri, personel etkinlikleri...)</b> | 2024-2028 Eğitim Öğretim yıllarında öğretmenlerimizin mevcut bilgi ve becerilerini yeteneklerini sürekli olarak geliştirmelerine yönelik olarak kişisel ve mesleki faaliyetler yapılacaktır. Bilgilendirme amaçlı konferans, paneller vb. düzenlenecektir.  |
| <b>Okul aile birliği faaliyetleri</b>  | Okul aile birliği olarak veli okul arasındaki iletişimi ve işbirliğini sağlayacak çalışmalar yapılacaktır.  |
| <b>Öğrencilere yönelik faaliyetler</b>   | 2024-2028 Eğitim Öğretim yılında öğrenci tanıma çalışmaları, bireysel ve grup görüşmeleri, oryantasyon çalışmaları, sosyal beceri çalışmaları, akademik destek çalışmaları, bireyselleştirilmiş eğitim çalışmaları, disiplinler arası çalışmalar ve mesleki rehberlik çalışmaları devam edecektir.                                      |
| <b>Ölçme değerlendirme faaliyetleri</b>  | 2024-2028 Eğitim Öğretim yılında ölçme ve değerlendirme alanındaki yeniliklerin takibi yapılarak öğretmenlerin ihtiyaç duydukları ölçme değerlendirme konusu başlıklarında hizmet içi eğitimlere katılımları teşvik edilecektir. Okulumuz da her branş için soru havuzları oluşturulacaktır.  |
| <b>Öğrenme ortamlarına yönelik faaliyetler</b>   | 2024-2028 Eğitim Öğretim yılında öğretmenlerimiz öğrencilerin zihinsel becerilerini arttırmaya yönelik çalışmalar yapacaktır. Sınıf içi tartışma ortamı ve öğrencilerin performanslarına yönelik çalışmalar yapılacaktır. Okulumuzda münazaralar, sınıflara göre matematik yarışmaları, bilgi yarışmaları düzenlenmeye devam edecektir. |
| <b>Ders dışı faaliyetler</b>   | 2024-2028 Eğitim Öğretim yılında öğrencilerimizin okul içi yarışmalara ve ilimizdeki yarışmalara katılımı sağlanacaktır. Okulumuzda halk oyunları ekibi, müzik korosu vb. kurularak öğrencilerimizin sosyalleşmesi sağlanacaktır.   |

## 2.6. Paydaş Analizi

Paydaş analizi, katılımcılığı sağlamanın en önemli aracıdır. İdarenin etkileşim içerisinde olduğu tarafların stratejik planla ilgili görüşlerinin dikkate alınması, okul/kurum hizmetlerinden yararlananların ihtiyaçları doğrultusunda şekillendirilmesi ile stratejik planın paydaşlar tarafından sahiplenilmesini ve başarı düzeyinin arttırılmasını sağlar. Eğitim açısından paydaş, bir okulun veya kurumun ürün ve hizmetleriyle ilgisi olan, okul/kurumdan doğrudan veya dolaylı, olumlu ya da olumsuz yönde etkilenen veya okulve kurumu etkileyen tüm tarafları içerir. Her bir paydaşın rolü okul/kurumun gelişimi için çok önemlidir. Başarılı bir okul/kurumun en hayati bileşeni, tüm paydaşların olumlu katılımıdır. Paydaşlar iç paydaşlar ve dış paydaşlar olarak sınıflandırılır.

**İç paydaşlar**, okul/kurumda gerçekleşen her faaliyetten doğrudan etkilenen veya bir faaliyeti iletme/yavaşlatma etkisine sahip olanlardır. Okul/kurumun bir parçası olan bireyleri ifade eder. Okul/kurum müdürü, müdür yardımcıları, öğretmenler, öğrenciler, destek personeli ve okul aile birliği üyeleri iç paydaşlara örnek olarak verilebilir.

**Dış paydaşlar**, okul/kurumun bir parçası olmayan ancak okulda gerçekleşen her faaliyetten dolaylı olarak etkilenen, bağlı/ilişkili/ilgili kişi, grup ya da kurumları ifade eder. Okul/kurumun dış paydaşları; veliler, il ve ilçe millî eğitim müdürlükleri, Valilik, kamu kurum ve kuruluşları, muhtarlar, sivil toplum ve özel sektör kuruluşları vb. olarak sıralanabilir. Kurumumuzun temel paydaşları öğrenci, veli ve öğretmendir. Bununla birlikte eğitimin dışsal etkisi sebebiyle okul çevresinde etkileşim içinde olunan geniş bir paydaş kitlesi bulunmaktadır. Paydaşlarımızın görüşleri anket, toplantı, dilek ve istek kutuları, elektronik ortamda iletilen önerilerde dâhil olmak üzere çeşitli yöntemlerle sürekli olarak alınmaktadır.

Stratejik Planlama sürecinde katılımcılığa önem veren kurumumuz tüm paydaşların görüş, talep, öneri ve desteklerinin stratejik planlama sürecine dâhil edilmesini hedeflemiştir. Bu kapsamda Şehit Ercan Günay Ortaokulu, faaliyetleriyle ilgili sunulan hizmetlere ilişkin memnuniyetlerin saptanması, kuruma ilişkin beklentiler, kuruma

ilişkin durum tespiti, kurumsal iş birliği ve eşgüdüm, GZFT, önerilerin tespiti vb. konular hakkında Şehit Ercan Günay Ortaokulu Stratejik Planlama Ekibi ile toplantılar düzenlenmiş ve kurumumuzun temel paydaşları olan öğrenci, veli ve öğretmenlerin görüş ve önerilerini almak üzere anket uygulanmıştır. Bu ankete öğrenci-öğretmen-veli anket çalışmalarına 568 öğrenci, 255 veli ve 38 öğretmen katılmıştır. Okulumuz öğrenci, veli ve öğretmenlerine uygulanan ankete ilişkin sonuçlar aşağıdaki tablolarda belirtilmiştir

Paydaş anketlerine ilişkin ortaya çıkan temel sonuçlara aşağıda yer verilmiştir:

### Öğrenci Anketi Sonuçları:

| NO | ORTAOKUL ÖĞRENCİLERİ İÇİN<br>GÖSTERGELER   | MEMNUNİYET<br>ANKET<br>SONUCU<br>% |
|----|--|------------------------------------|
| 1  | Okulda kendimi güvende hissediyorum.   | 91,75                              |
| 2  | Okul temiz ve hijyeniktir.   | 92,47                              |
| 3  | Okulun fiziki koşullarını yeterlidir.  | 97,28                              |
| 4  | Okul, yeni kabul edilen çocuklara uygun desteği sağlar.                                    | 89,58                              |
| 5  | Farklı kültürlerden gelen öğrencilerin bu okulda memnuniyetle karşılanacağını düşünüyorum. | 96                                 |
| 6  | Öğretmenlerime ihtiyaç duyduğumda kolaylıkla görüşebilirim.                                | 97,85                              |
| 7  | Okul müdürüne ihtiyaç duyduğumda kolaylıkla görüşebilirim.                                 | 95,37                              |
| 8  | Okul rehberlik servisinden ihtiyaçlarım doğrultusunda faydalanabiliyorum.                  | 94,26                              |
| 9  | Okul kişisel hedefler belirlemede ve bu hedeflere ulaşmamda yeterli rehberlik ediyor.      | 92,36                              |
| 10 | Okulumda yer almam için birçok fırsat var.   | 97,64                              |
| 11 | Okul bana yeterli ders dışı etkinlik olanakları sunuyor.                                   | 89,24                              |
| 12 | Okul kulüpleri amacına uygun şekilde gelişimime katkı sağlıyor.                            | 92,55                              |
| 13 | Öğretmenlerim sınıfta adil kurallara sahipler ve tarafsızlar.                              | 88,75                              |
| 14 | Öğretmenlerim beni daha iyi performans göstermem için teşvik ediyor.                       | 96,55                              |
| 15 | Öğretmenlerim derslerin işlenişinde farklı ve ilgi çekici yöntemler kullanır.              | 95                                 |
| 16 | Sınav ve ödevlerin beni değerlendirmek için adil ve yeterli olduğunu düşünüyorum.          | 97,58                              |
|    |  | 98,77                              |
| 17 | Okulda düzenlenen sanatsal ve kültürel faaliyetler yeterlidir.                             | 98,23                              |
| 18 | Okulda öğrencilerin görüşleri dikkate alınır.  | 92,12                              |
| 19 | Okul kantininde yeterli ve sağlıklı yiyecekler var.  | 97,28                              |
|    | <b>GENEL DEĞERLENDİRME</b>   | <b>95,84</b>                       |

**Olumlu (Başarılı) yönlerimiz:** Öğrencilerimiz okulda kendilerini güvende hissedip okulu sevmektedirler. Okula uyum konusunda sıkıntı yaşamamaktadırlar. Okulun fiziki koşullarını yeterli bulmaktadırlar. Okul müdürü, öğretmenler ve rehberlik servisi ile iletişim kurup sorunlarını ve isteklerini rahatlıkla dile getirmekte ve çözüm bulabilmektedir. Sınıflarımız kalabalık olmayıp, sosyal ve kültürel faaliyetlere katılım sağlanmaktadır.

**Olumsuz (başarısız) yönlerimiz:** Öğrencilerimiz tarafından okulumuz her yönden başarılı olarak değerlendirilmiştir.

## Öğretmen Anketi Sonuçları:

| NO  | ÖĞRETMENLER İÇİN<br>KONU BAŞLIKLARI   | MEMNUNİYET<br>ANKET SONUCU<br>% |
|-----|---|---------------------------------|
| 01- | Okulun misyonu ve vizyonunu tam olarak anlıyorum.   | 94,23                           |
| 02- | Okulda eğitim ve yönetim kalitesi sürekli olarak gelişiyor.                                   | 86,47                           |
| 03- | Okul temiz ve hijyeniktir.  | 96,25                           |
| 04- | Okul, öğrencilerin ve personelin güvenliğini sağlamak için uygun güvenlik önlemleri alır.     | 65,58                           |
| 05- | Okul, yeni kabul edilen öğrencilere uygun desteği sağlar.                                     | 100                             |
| 06- | Okulumuz mesleki yeterliliğimi geliştirmek için eğitim fırsatları sunuyor.                    | 98,35                           |
| 07- | Okul yönetimimiz öğretmenleri etkin bir şekilde yönlendirir.                                  | 97,36                           |
| 08- | Okulumuz, öğrencilerin öğrenme ilgisini uyandıracak bir öğrenme ortamı oluşturmuştur.         | 88,97                           |
| 09- | Etkili bir öğretmen olmak için ihtiyaç duyduğum kaynaklara erişimim var.                      | 85,36                           |
| 10- | Bana sunulan kaynakları kullanmak için gerekli eğitime sahibim.                               | 98,64                           |
| 11- | Okulumuzun, farklı ihtiyaçları olan öğrencileri desteklemek için etkin bir politikası vardır. | 85,24                           |
| 12- | Okulumuz müfredat uygulamasını etkin bir şekilde izler.                                       | 100                             |
| 13- | Okulumuz, velilere uygun etkinlikler düzenlemektedir.   | 89,75                           |
| 14- | Diğer öğretmenlerle iş birliği yaparım.   | 100                             |
| 15- | Okul personeli arasında dostane bir ilişki sürdürülür.  | 100                             |
| 16- | Takım ruhumuz ve moralimiz yüksek.  | 97,54                           |
| 17- | Okulumuza aidiyet hissediyorum.   | 96,84                           |
|     | <b>GENEL DEĞERLENDİRME</b>  | <b>93,45</b>                    |

**Olumlu (Başarılı) yönlerimiz:** Öğretmenlerimiz kendilerini okula ait hissetmektedirler. Okuldaki eğitim ve yönetim kalitesini sürekli olarak geliştirmekte bulmuşlardır. Takım ruhumuz ve moralimiz yüksektir. Okul, öğretmen gelişimi için fırsatlar sunmakta, yenilik çalışmalarında destek olmaktadır. Öğretmenler arası işbirliği yapılmaktadır. Yapılacak çalışmalarda öğretmenin fikri alınmaktadır. İdare açısından öğretmenler rahattır. Duyurular zamanında iletilmektedir.

**Olumsuz (başarısız) yönlerimiz:** Okul, öğrencilerin ve personelin güvenliğini sağlamak için yeterli imkanlara sahip bulunmamıştır. Ayrıca, okulumuzda velilere uygun etkinlikler düzenlenmemektedir. Derslik sayısının az olmasından kaynaklı atölye sıkıntısının olması.

## Veli Anketi Sonuçları:

| NO  | VELİLER İÇİN<br>KONU BAŞLIKLARI   | MEMNUNİYET<br>ANKET<br>SONUCU<br>% |
|-----|---|------------------------------------|
| 01- | Okulun misyonu ve vizyonunu tam olarak anlıyorum.   | 94,27                              |
| 02- | Okulda eğitim ve yönetim kalitesi sürekli olarak gelişiyor.   | 89,47                              |
| 03- | Okul temiz ve hijyeniktir.  | 97,25                              |
| 04- | Okul, öğrencilerin ve personelin güvenliğini sağlamak için uygun güvenlik önlemleri alır.                         | 69,58                              |
| 05- | Okul, yeni kabul edilen öğrencilere uygun desteği sağlar.   | 97                                 |
| 06- | Okul, çocuğumun okumaya olan ilgisini geliştirmesine yardımcı olabilir.   | 95,35                              |
| 07- | Okul çocuğumun öğrenme ilgisini güçlendiriyor.  | 96,36                              |
| 08- | Okul çocuğumun ahlaki gelişimini teşvik edebilir.   | 91,97                              |
| 9-  | Okul, çocuğumun öğrenme performansı ve gelişimi hakkında beni iyi bilgilendiriyor.                                | 84,36                              |
| 10- | Okul çocuğuma duygusal rahatsızlık ve öğrenme güçlükleri ile karşılaştığında yeterli desteği ve rehberlik sağlar. | 97,64                              |
| 11- | Öğretmenlerin benimle iletişim kurma yöntemlerinden memnunum.   | 89,24                              |
| 12- | Herhangi bir problem durumunda müdür endişelerime cevap veriyor.  | 98                                 |
| 13- | Okulda, velilerin ihtiyaçlarına uygun eğitim faaliyetleri düzenlenir.   | 89,75                              |
| 14- | Okulun veli etkinliklerine aktif olarak katılıyorum.  | 93,55                              |
| 15- | Bir veli olarak okula aidiyet hissediyorum.   | 100                                |
| 16- | Çocuğumun ev ödevlerini tamamlamasını sağlarım.   | 97,58                              |
| 17- | Çocuğumu okumaya teşvik ederim.   | 96,87                              |
| 18- | Çocuğumun her gün okula gitmesini sağlarım.   | 97,23                              |
| 19- | Çocuğumun eğitiminde aktif bir ortağım.   | 93,49                              |
|     | <b>GENEL DEĞERLENDİRME</b>  | <b>94,56</b>                       |

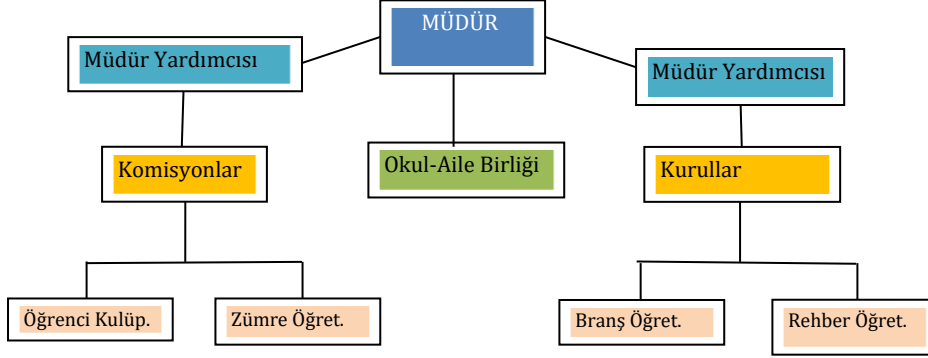
**Olumlu (Başarılı) yönlerimiz:** Okulumuz, velilerimizi öğrencilerin öğrenme performansı ve gelişimi hakkında bilgilendirmektedir. Velinin, öğrencinin gelişimini tüm yönleri ile anlamasına yardımcı olmaktadır. Bu sebeple yaptığımız ankette öğrencilerimizin öğrenme ilgisi ve okumaya olan ilgisi güçlü çıkmıştır. Velilerimizin, öğretmenlere ve idareye ihtiyaç duyduğu zamanlarda görüşme imkanları vardır. Öğrencilerle ilgili herhangi sorunda anında müdahale edilip, sorunlar çözülebilmektedir. Öğrencinin devam etmediği zaman veli aranıp haber verilmektedir. Okul temiz ve bakımlı olup, dersler araç ve gereçlerle işlenip öğrencilerle ilgilenilmektedir. Okul sitesi güncel olup, gerekli bilgilere ulaşılabilir.

**Olumsuz (başarısız) yönlerimiz:** Okulumuz öğrencilerle ilgili giriş ve çıkışlarda imkanlar dahilinde gerekli güvenlik tedbirlerini almış olmasına rağmen velilerimiz alınan tedbirleri yetersiz bulmuştur. Fiziki koşullar ve teknolojik donanım yetersizliği var.

## 2.7. Okul/Kurum İçi Analiz

### 2.7.1. Teşkilat Yapısı

Okul içi analiz; insan kaynaklarının yetkinlik düzeyi, kurum kültürü, teknoloji ve bilişim altyapısı, fiziki ve mali kaynaklara ilişkin analizlerin yapılarak okul mevcut kapasitesinin değerlendirilmesidir.



Etkili bir okul içi analiz süreci; okul kaynaklarını, varlıklarını, özelliklerini, yeterliliklerini, yeteneklerini, fırsat alanlarını ve başarısızlıklarını belirlemek için okul içinde etkileşime giren tüm bileşenlerinin değerlendirildiği bir süreçtir. Okul içi analiz sürecinde yararlanılabilecek farklı araçlar vardır. Her bir aracın analiz sürecinin bir diğlisi olarak sunacağı katkı değerlidir.

**Tablo 4.Okul/Kurum İçi Analiz İçerik Tablosu**

| Okul/Kurum İçi                                      | Analiz İçerik Tablosu  |
|---|--|
| Öğrenci sayıları                                    | Erkek Öğrenci Sayısı :452<br>Kız Öğrenci Sayısı :411<br>TOPLAM :863  |
| Akademik başarı verileri                            | e-Okul kayıtları kullanılarak erişim sağlanabilir.   |
| Sosyal-kültürel-bilimsel ve sportif başarı verileri | ÖRNEK<br>Futbol lisanslı öğrenci sayısı:9<br>Atletizm lisanslı öğrenci sayısı:0<br>Yüzme lisanslı öğrenci sayısı:2<br>Satranç lisanslı öğrenci sayısı: 3<br>Teakwando lisanslı öğrenci sayısı:5<br>Kickboks lisanslı öğrenci sayısı:3<br>Masa tenisi lisanslı öğrenci sayısı:1   |
| Öğrenme stilleri envanteri                          | Okul rehberlik servisi tarafından uygulanmaktadır.   |
| Devam-devamsızlık verileri                          | Okulumuzda sürekli devamsız öğrenci 5 bulunmamaktadır. Devamsızlık bilgileri günlük olarak e-Okul'a işlenmekte, devamsızlık mektupları düzenli aralıklarla çıkarılarak veli bilgilendirilmektedir. Ayrıca şube ve okul rehber öğretmenleri öğrencilerin devamsızlık nedenlerini araştırmakta ve bu durumla ilgili analizler yapmaktadır. |
| Okul disiplinini etkileyen faktörler anketi         | Okul rehberlik servisi tarafından uygulanmaktadır.   |
| İnsan kaynakları verileri                           | İdareci, öğretmen ve destek personeline dair sayısal veriler, lisans ya da yüksek lisans programlarından mezuniyet durumlarını da kapsamalıdır.  |
| Öğretmenlerin hizmet içi eğitime katılma oranları   | MEBBİS verileri kullanılarak erişim sağlanabilir.  |



|  |   |
|--|---|
| Öğrenme ortamı verileri                  | Okulun fiziki yapısına (ana ve ek binalar, kapalı spor salonu vb.) ve öğrenme ortamlarına (sınıf sayısı, laboratuvar ve kütüphane vb.) dair verileri içermelidir. |
| Okul/kurum ortamını değerlendirme anketi | Okul rehberlik servisi tarafından uygulanmaktadır.  |

## 2.7.2. İnsan Kaynakları

Okulumuzda 2023-2024 öğretim yılında 42 kadrolu kadrolu öğretmen görev yapmaktadır.

### Öğretmen Norm Kadro Tablosu

| Branş Adı                    | Mevcut    | Norm      | İhtiyaç  | Fazla    |
|------------------------------|-----------|-----------|----------|----------|
| Bilişim Teknolojileri        | 1         | 1         | 0        | 0        |
| Din Kültürü ve Ahlâk Bilgisi | 3         | 3         | 0        | 0        |
| İngilizce                    | 4         | 4         | 0        | 0        |
| İlköğretim Matematik         | 7         | 6         | 0        | 1        |
| Müzik                        | 1         | 1         | 0        | 0        |
| Türkçe                       | 6         | 6         | 0        | 0        |
| Beden Eğitimi                | 3         | 3         | 0        | 0        |
| Sosyal Bilgiler              | 3         | 3         | 0        | 0        |
| Teknoloji ve Tasarım         | 2         | 2         | 0        | 0        |
| Görsel Sanatlar              | 1         | 1         | 0        | 0        |
| Rehberlik                    | 2         | 2         | 0        | 0        |
| Fen Bilimleri                | 6         | 6         | 0        | 0        |
| İdareci                      | 3         | 3         | 0        | 0        |
| <b>TOPLAM</b>                | <b>42</b> | <b>41</b> | <b>0</b> | <b>1</b> |

**Tablo5. Çalışanların Görev Dağılımı**

| Çalışanın Ünvanı              | Görevleri  |
|-------------------------------|--|
| Okul Müdürü                   | Ders okutmanın yanında kanun, tüzük, yönetmelik, yönerge, program ve emirlere uygun olarak görevlerini yürütmeye, okulu düzene koymaya ve denetlemeye yetkilidir. Müdür, okulun amaçlarına uygun olarak yönetilmesinden, değerlendirilmesinden ve geliştirmesinden sorumludur. Okul müdürü, görev tanımında belirtilen diğer görevleri de yapar.   |
| Müdür Yardımcısı              | Ders okutmanın yanında okulun her türlü eğitim-öğretim, yönetim, öğrenci, personel, tahakkuk, ayniyat, yazışma, eğitici etkinlikler, yatılılık, bursluluk, güvenlik, beslenme, bakım, koruma, temizlik, düzen, halkla ilişkiler gibi işleriyle ilgili olarak okul müdürü tarafından verilen görevleri yapar. Bu görevlerin yapılmasından ve okulun amaçlarına uygun olarak işleyişinden müdüre karşı sorumludurlar. Müdür yardımcıları, görev tanımında belirtilen diğer görevleri de yapar. |
| Öğretmenler                   | Kendilerine verilen sınıfın veya şubenin derslerini, programda belirtilen esaslara göre plânlamak, okutmak, bunlarla ilgili uygulama ve deneyleri yapmak, ders dışında okulun eğitim-öğretim ve yönetim işlerine etkin bir biçimde katılmak ve bu konularda kanun, yönetmelik ve emirlerde belirtilen görevleri yerine getirmekle yükümlüdürler.   |
| Yönetim İşleri ve Büro Memuru | Okulumuzda Yönetim İşleri büro Memuru bulunmamaktadır.   |
| Yardımcı Hizmetler Personeli  | Okul yönetiminde yapılacak plânlama ve iş bölümüne göre her türlü yazı ve dosyayı dağıtmak ve toplamak, başvuru sahiplerini karşılamak ve yol göstermek, hizmet yerlerini temizlemek, aydınlatmak ve ısıtma yerlerinde çalışmak, okula getirilen ve çıkarılan her türlü araç-gereç ve malzeme ile eşyayı taşıma ve yerleştirme işlerini yapmakla yükümlüdürler. Bu görevlerini yaparken okul yöneticilerine ve nöbetçi öğretmene karşı sorumludurlar.  |

**Tablo 6. İdari Personelin Hizmet Süresine İlişkin Bilgiler**

| Hizmet Süreleri    | 2024 Yılı İtibarıyla |    |
|--------------------|----------------------|----|
|                    | Kişi Sayısı          | %  |
| 10-20 yıl ve üzeri | 1                    | 33 |
| 20+ yıl            | 2                    | 66 |

**Tablo 7. Okul/Kurumda Oluşan Yönetici Sirkülasyonu Oranı**

|               | Yıl İçerisinde Okul/Kurumdan Ayrılan Yönetici Sayısı |      |      | Yıl İçerisinde Okul/Kurumda Göreve Başlayan Yönetici Sayısı |      |      |
|---------------|--|------|------|---|------|------|
|               | 2021   | 2022 | 2023 | 2021  | 2022 | 2023 |
| <b>TOPLAM</b> | 1  | 1    | 1    | 1   | 1    | 1    |

**Tablo 8. İdari Personelin Katıldığı Hizmet İçi Programları**

| Adı ve Soyadı      | Görevi           | Katıldığı Çalışmanın Adı                 | Katıldığı Yıl | Belge No   |
|--------------------|------------------|--|---------------|------------|
| Mehmet Erkan AKSAY | Müdür            | 0- Yönetici Geliştirme Programı Semineri | 2024          | 2022010508 |
| Mustafa ÇAY        | Müdür Yardımcısı | 04.01.04.02.044 - Etik Eğitimi Seminer   | 2024          | 2024010393 |
| Utku HALAÇ         | Müdür Yardımcısı | 0  |               |            |

**Tablo 9. Öğretmenlerin Hizmet Süreleri (Yıl İtibarıyla)**

| Hizmet Süreleri | Branşı                       | Kadın | Erkek | Hizmet Yılı | Toplam |
|-----------------|------------------------------|-------|-------|-------------|--------|
| 1-3 Yıl         | TÜRKÇE ÖĞR.                  | 1     |       | 1           | 1      |
| 1-3 Yıl         | REHBER ÖĞR.                  |       | 1     | 1           | 1      |
| 4-6 Yıl         | Din Kültürü ve Ahlâk Bilgisi | 2     |       | 5           | 2      |
|                 | Matematik                    | 1     |       | 4           | 1      |
| 7-10 Yıl        | İngilizce                    | 1     |       | 8           | 1      |
|                 | Matematik                    | 1     | 1     | 9-10        | 2      |
| 11-15 Yıl       | Bilişim Teknolojileri        | 1     |       | 12          | 1      |
|                 | Sosyal Bilgiler              | 3     | 1     | 13          | 4      |
|                 | Türkçe                       | 2     | 3     | 15          | 5      |
| 16-20 Yıl       | Fen Bilimleri                | 3     | 2     | 13          | 5      |
|                 | Türkçe                       |       | 1     | 17          | 1      |
|                 | Matematik                    | 1     | 3     | 15          | 4      |
|                 | İngilizce                    | 3     |       | 16          | 3      |
|                 | Rehberlik                    |       | 1     | 16          | 1      |
|                 | Görsel sanatlar              |       | 1     | 17          | 1      |
|                 | Teknoloji Tasarım            | 2     |       | 17          | 2      |
|                 | Beden Eğitimi                | 1     | 2     | 16          | 3      |
|                 | Fen Bilimleri                | 1     | 0     | 17          | 1      |
| 20 ve üzeri     | Türkçe                       | 1     | 0     | 19          | 1      |
|                 | Din Kültürü ve Ahlâk         | 1     |       |             |        |
|                 | Müzik                        | 1     |       | 21          | 1      |
|                 | Teknoloji Tasarım            |       |       |             |        |

**Tablo 10. Kurumda Gerçekleşen Öğretmen Sirkülasyonunun Oranı**

|        | Yıl İçerisinde Kurumdan Ayrılan Öğretmen Sayısı |      |      | Yıl İçerisinde Kurumda Göreve Başlayan Öğretmen Sayısı |      |      |
|--------|---|------|------|--|------|------|
|        | 2021  | 2022 | 2023 | 2021   | 2022 | 2023 |
| TOPLAM | 3   | 5    | 4    | 3  | 5    | 4    |

**Tablo 11. Öğretmenlerin Katıldığı Hizmet İçi Eğitim Programları**

| Adı ve Soyadı   | Branşı            | Katıldığı Mesleki Çalışmanın Adı                               | Katıldığı Yıl |
|-----------------|-------------------|--|---------------|
| AYŞEGÜL KARA    | TÜRKÇE ÖĞRT.      | ÇALIŞANLARIN TEMEL İŞ SAĞLIĞI VE GÜVENLİĞİ KURSU               | 2024          |
| ÜZEYİR İNCER    | TÜRKÇE ÖĞRT.      | MEB BİRİM AMİRLERİN ÖĞRETMEN BİLGİLENDİRME SEMİNERİ            | 2024          |
| EZEL TAKADAŞ    | MATEMATİK ÖĞRT.   | GENÇLERLE İLETİŞİM SEMİNERİ                                    | 2024          |
| MURAT KOZAN     | MATEMATİK ÖĞRT.   | OKUL KÜLTÜRÜNÜN GELİŞTİRLMESİ SEMİNERİ                         | 2024          |
| AYKUT YILDIRIM  | MATEMATİK ÖĞRT.   | BEYİN TEMELLİ ÖĞRENME SEMİNERİ                                 | 2024          |
| AYFER ELMALI    | FEN BİL. ÖĞRT.    | AKIL VE ZEKA OYUNLARI KURSU                                    | 2024          |
| ZEYNEP YILDIRIM | SOSYAL BİL. ÖĞRT. | ÇALIŞANLARIN TEMEL İŞ SAĞLIĞI VE GÜVENLİĞİ KURSU               | 2024          |
| EDA SINMAZ      | İNGİLİZCE ÖĞRT.   | AFET VEACİL DURUM SEMİNERİ                                     | 2024          |
| EMİNE AKGÜL     | İNGİLİZCE ÖĞRT.   | 21. YÜZYIL BECERİLERİ EĞİTİM SEMİNERİ                          | 2024          |
| FULYA AYDIN     | BEDEN EĞT. ÖĞRT.  | AFET SONRASI PSİKOSOSYAL DESTEK BECERİLERİ GELİŞTİRME SEMİNERİ | 2024          |
| CİHAN AYDIN     | BEDEN EĞT. ÖĞRT.  | ÇALIŞANLARIN TEMEL İŞ SAĞLIĞI VE GÜVENLİĞİ KURSU               | 2024          |
| VELİ KAYA       | DİKAB ÖĞRT.       | ÇALIŞANLARIN TEMEL İŞ SAĞLIĞI VE GÜVENLİĞİ KURSU               | 2024          |
| MELTEM KAÇAR    | MÜZİK ÖĞRT.       | ZAMAN YÖNETİMİ KURSU   | 2024          |
| HAKAN GÖRKEM    | FEN BİL. ÖĞRT.    | ÇALIŞANLARIN TEMEL İŞ SAĞLIĞI VE GÜVENLİĞİ KURSU               | 2024          |
| MEHMET TUĞRAL   | REHBER ÖĞRT.      | İLK YARDIM KURSU   | 2024          |
| FATİH YAŞAR     | GÖRESEL SAN.      | AFET VEACİL DURUM SEMİNERİ                                     | 2024          |

**Tablo 12. Kurumdaki Mevcut Hizmetli/ Memur Sayısı**

|   | Görevi   | Erkek | Kadın | Eğitim Durumu | Hizmet Yılı | Toplam |
|---|----------|-------|-------|---------------|-------------|--------|
| 1 | Memur    | -     | -     | -             | -           | 0      |
| 2 | Hizmetli | -     | -     | -             | -           | 0      |

**Tablo 13. Çalışanların Görev Dağılımı**

| Çalışanın Ünvanı   | Görevleri                |
|--------------------|--------------------------|
| Okul /Kurum Müdürü | Yönetim, eğitim, öğretim |

|                              |                          |
|------------------------------|--------------------------|
| Müdür Yardımcısı             | Yönetim, eğitim, öğretim |
| Öğretmenler                  | Eğitim ve öğretim        |
| Yardımcı Hizmetler Personeli | Temizlik                 |

**Tablo 14. Okul/kurum Rehberlik Hizmetleri**

| Mevcut Kapasite                 |  |  |                      | Mevcut Kapasite Kullanımı ve Performans |                 |             |   |                     |                  |
|---------------------------------|--|--|----------------------|---|-----------------|-------------|---|---------------------|------------------|
| Psikolojik Danışman Norm Sayısı | Görev Yapan Psikolojik Danışman Sayısı | İhtiyaç Duyulan Psikolojik Danışman Sayısı | Görüşme Odası Sayısı | Danışmanlık Hizmeti Alan                |                 |             | Rehberlik Hizmetleri İle İlgili Düzenlenen Eğitim/Paylaşım Toplantısı vb. Faaliyet Sayısı |                     |                  |
|                                 |  |  |                      | Öğrenci Sayısı                          | Öğretmen Sayısı | Veli Sayısı | Öğretmenlere Yönelik  | Öğrencilere Yönelik | Velilere Yönelik |
| 2                               | 2                                      | 0  | 1                    | 863                                     | 11              | 78          | 5   | 25                  | 10               |

### 2.7.3. Teknolojik Düzey

Okulumuzun teknolojik altyapısı ilgili veriler Tablo 15'te belirtilmiştir. Okulumuzda 3 adet fotokopi makinesi, 1 adet renkli yazıcı vardır. Okulumuz resmi yazışmalarını elektronik ortamda gerçekleştirmekte olup; ihaleler, ödemeler, okul aile birliği, öğrenci işleri ve personel işleri de elektronik ortamdan Bakanlığımızın belirlediği portallar üzerinden gerçekleştirilmektedir.

**Tablo 15. Teknolojik Araç-Gereç Durumu**

| Araç-Gereçler       | 2021 | 2022 | 2023 | İhtiyaç |
|---------------------|------|------|------|---------|
| Akıllı tahta        | 22   | 22   | 22   | 0       |
| Dizüstü bilgisayar  | 1    | 1    | 1    | 0       |
| Masaüstü bilgisayar | 4    | 4    | 4    | 0       |
| Fotokopi Makinesi   | 3    | 3    | 3    | 0       |

Okulumuzun fiziki mekanlar açısından mevcut ve ihtiyaç durumunu içeren veriler Tablo 16'da belirtilmiştir. Okulumuzda spor salonuna ve ekipman odasına ihtiyaç vardır.

**Tablo 16. Fiziki Mekân Durumu**

| Fiziki Mekân               | Var | Yok | Adedi | İhtiyaç | Açıklama |
|----------------------------|-----|-----|-------|---------|----------|
| Öğretmen Çalışma Odası     | 1   |     | 1     | 0       |          |
| Ekipman Odası              | 0   | 0   | 0     | 1       |          |
| Z- Kütüphane               | 0   | 0   | 0     | 1       |          |
| Rehberlik Servisi          | 1   | 0   | 1     | 0       |          |
| Resim Odası                | 1   | 0   | 1     | 0       |          |
| Müzik Odası                | 0   | 0   | 0     | 0       |          |
| Çok Amaçlı Salon           | 0   | 0   | 0     | 0       |          |
| Spor Salonu                | 0   | 0   | 0     | 1       |          |
| BT Sınıfı                  | 0   | 0   | 0     | 1       |          |
| Akıl Oyunları Sınıfı       | 0   | 0   | 0     | 1       |          |
| Mescit                     | 1   | 0   | 1     | 0       |          |
| Fen Bilimleri Laboratuvarı | 0   | 0   | 0     | 1       |          |
| Soyunma Odası              | 0   | 0   | 0     | 1       |          |

## 2.7.4. Mali Kaynaklar

Bütçe işlemleri ile okulumuza gelen ödeneklerin kullanılması işlemleri okulumuz ihtiyaçları doğrultusunda gerçekleştirme görevlisi müdür yardımcısı ile harcama yetkilisi okul müdürü tarafından yapılmaktadır.

2023 yılı içerisinde okul aile birliğimize 12349 TL bağış gelirleri kaynak olarak yansımıştır. Genel bütçeden 90000(Doksan Bin tl) genel bütçeden kırtasiye ve temizlik gideri olarak kaynak aktarılmıştır .Enflasyon oranı da dikkate alınarak plan dönemi (2024-2028) boyunca gerçekleşecek kaynak artışı tahmini olarak belirlenmiş ve Tablo 17'de belirtilmiştir.

**Tablo 17. Kaynak Tablosu**

| Kaynaklar           | 2024   | 2025   | 2026   | 2027   | 2028    |
|---------------------|--------|--------|--------|--------|---------|
| Genel Bütçe         | 90000  | 150000 | 200000 | 230000 | 2500000 |
| Okul Aile Birliği   | 13000  | 15000  | 20000  | 25000  | 30000   |
| Özel İdare          | -      | -      | -      | -      | -       |
| Kira Gelirleri      | -      | -      | -      | -      | -       |
| Dış Kaynak/Projeler | -      | -      | -      | -      | -       |
| Diğer               | -      | -      | -      | -      | -       |
| TOPLAM              | 103000 | 165000 | 220000 | 255000 | 280000  |

Okulumuz bütçesinde giderlere ait harcama kalemleri aşağıdaki başlıklar altında toplanmıştır. Yıllar itibariyle gelir ve giderlerimize ilişkin tablo 18'de belirtilmiştir.

**Tablo 18. Harcama Kalemler**

| Harcama Kalemi             | Çeşitleri   |
|----------------------------|---|
| Personel                   | -   |
| Onarım                     | Okul/kurum binası ve tesisatlarıyla ilgili her türlü küçük onarım; makine, bilgisayar, yazıcı vb. bakım giderleri |
| Sosyal-sportif faaliyetler | Etkinlikler ile ilgili giderler   |
| Temizlik                   | Temizlik malzemeleri alımı  |
| İletişim                   | Telefon, faks, internet, posta, mesaj giderleri   |
| Kırtasiye                  | Her türlü kırtasiye ve sarf malzemesi giderleri   |



**Tablo 19. Gelir-Gider Tablosu**

| YILLAR                           | 2021  |       | 2022  |       | 2023  |       |
|----------------------------------|-------|-------|-------|-------|-------|-------|
|                                  | GELİR | GİDER | GELİR | GİDER | GELİR | GİDER |
| Kalorifer tesisat Onarımı        | 17000 | -     | 28000 | -     | 50500 | -     |
| Isınma Yakacak Giderleri         | -     | -     | -     | -     | -     | -     |
| Elektrik Tesisatı Onarımları     | -     | -     | -     | -     | -     | -     |
| Su Tesisatı Bakım Giderleri      | -     | -     | -     | -     | -     | -     |
| Temizlik Malzemeleri Alımı       | -     | 2000  | -     | 30000 | -     | 55000 |
| Bilişim Araçları Bakım Onarım    | -     | -     | -     | -     | -     | -     |
| Spor Malzemeleri Alımı           | -     | 3000  | -     | 4000  | -     | 8000  |
| Etkinlik, Organizasyon vb. alımı | -     | -     | -     | -     | -     | -     |
| Bakım Onarım Giderleri           | -     | 2000  | -     | 5000  | -     | 4000  |
| Bilişim Araçları Alımı           | -     | -     | -     | -     | -     | -     |
| Kırtasiye ve Büro Malzemeleri    | -     | 5000  | -     | 8000  | -     | 15000 |
| Genel Onarım                     | -     | 5000  | -     | 8000  | -     | 13000 |
| Personel Gider ve Ödemeleri      | -     | -     | -     | -     | -     | -     |
| Personel Giyecek Alımları        | -     | -     | -     | -     | -     | -     |
| Genel Hizmetler                  | -     | -     | -     | -     | -     | -     |
| Laboratuvar Malzemeleri Alımı    | -     | -     | -     | -     | -     | -     |
| GENEL                            | -     | 17000 | -     | 28000 | -     | 50500 |

### 2.7.5. İstatistik Veriler

Okulumuz 22 derslikte, 22 şubede, 38'i kadrolu 1 Sözleşmeli Öğretmen ve 863 öğrenci ile 2023-2024 öğretim yılında eğitim-öğretim faaliyetlerini yürütmektedir. Her şubeye ortalama 40 öğrenci, her öğretmene ise yaklaşık 23 öğrenci düşmektedir. 29 öğrenci ile en az mevcudumuz 5/F şubemizde; en kalabalık mevcudumuz 44 öğrenci ile 6/D şubemizedir. Özel eğitim ihtiyacı olan kaynaştırma öğrenci sayımız 9, özel yetenekli birey olan öğrencimiz yoktur.

**Tablo 20. Genel Öğrenci sayısı**

| ÖĞRETİM YILI | Derslik Sayısı | Şube Sayısı | Erkek Öğrenci | Kız Öğrenci | Toplam Öğrenci | Öğretmen Sayısı | Derslik Başına Düşen Öğrenci Sayısı | Öğretmen Başına Düşen Öğrenci Sayısı |
|--------------|----------------|-------------|---------------|-------------|----------------|-----------------|-------------------------------------|--------------------------------------|
| 2021-2022    | 21             | 21          | 395           | 363         | 758            | 36              | 36                                  | 21                                   |
| 2022-2023    | 21             | 21          | 420           | 395         | 815            | 37              | 40                                  | 22                                   |
| 2023-2024    | 22             | 22          | 452           | 411         | 863            | 39              | 40                                  | 22                                   |

Sınıflara ait detaylı öğrenci sayılarımız tablo 21'de belirtilmiştir.

**Tablo 21. Sınıf Detayı Öğrenci Sayısı**

| Sınıflar | Şube Say. | Erkek | Kız | Toplam |
|----------|-----------|-------|-----|--------|
|----------|-----------|-------|-----|--------|

|               |           |            |            |            |
|---------------|-----------|------------|------------|------------|
| 5.Sınıflar    | 6         | 115        | 105        | 220        |
| 6.Sınıflar    | 5         | 109        | 99         | 208        |
| 7.Sınıflar    | 5         | 115        | 94         | 209        |
| 8.Sınıflar    | 6         | 113        | 113        | 226        |
| <b>TOPLAM</b> | <b>22</b> | <b>452</b> | <b>411</b> | <b>863</b> |

Okulumuzda 2023-2024 öğretim yılında destekleme ve yetiştirme kursu açılmamıştır. Önceki yıllara ait sayısal veriler Tablo 22’de belirtilmiştir.

**Tablo 22. Destekleme ve Yetiştirme Kursları Sayısal Verileri**

| Sınıflar      | 2021-2022   |                 |       |     |        | 2022-2023   |                 |       |     |        | 2023-2024   |                 |       |     |        |  |
|---------------|-------------|-----------------|-------|-----|--------|-------------|-----------------|-------|-----|--------|-------------|-----------------|-------|-----|--------|--|
|               | Kurs Sayısı | Öğretmen Sayısı | Erkek | Kız | Toplam | Kurs Sayısı | Öğretmen Sayısı | Erkek | Kız | Toplam | Kurs Sayısı | Öğretmen Sayısı | Erkek | Kız | Toplam |  |
| 5.Sınıflar    |             | 8               |       |     |        |             | 9               |       |     |        |             | 11              |       |     |        |  |
| 6.Sınıflar    |             |                 |       |     |        |             |                 |       |     |        |             |                 |       |     |        |  |
| 7.Sınıflar    |             |                 |       |     |        |             |                 |       |     |        |             |                 |       |     |        |  |
| 8.Sınıflar    | 18          |                 | 32    | 33  | 65     | 24          |                 | 36    | 34  | 80     | 24          |                 | 42    | 45  | 87     |  |
| <b>TOPLAM</b> |             |                 |       |     |        |             |                 |       |     |        |             |                 |       |     |        |  |

**Not:** Destekleme ve Yetiştirme Kursları e-Kurs Modülü sayısal verileridir.

**Tablo 23. Başarı Durumlarına Göre Ortaokul Öğrenci Sayıları**

| Başarı Durumu                   | 2023       |            |            | 2022       |            |            | 2021       |            |            |
|---------------------------------|------------|------------|------------|------------|------------|------------|------------|------------|------------|
|                                 | Erkek      | Kız        | Toplam     | Erkek      | Kız        | Toplam     | Erkek      | Kız        | Toplam     |
| Doğrudan Sınıf Geçen            | 167        | 163        | 330        | 273        | 255        | 528        | 211        | 267        | 478        |
| Kurul Kararı İle Sınıf Geçenler | 302        | 222        | 524        | 155        | 127        | 282        | 151        | 129        | 280        |
| Sınıf tekrar edecekler          | 7          | 2          | 9          | 3          | 2          | 5          |            |            | 0          |
| Diğer                           |            |            |            |            |            |            |            |            |            |
| <b>Genel Toplam</b>             | <b>476</b> | <b>387</b> | <b>863</b> | <b>431</b> | <b>384</b> | <b>815</b> | <b>362</b> | <b>758</b> | <b>758</b> |

Son sınıfta 226 öğrencilerimize okul tanıtım gezileri düzenlenmiştir. Önceki yıllara göre kültürel ve sosyal faaliyetlerde okulumuzca daha çok etkinlik düzenlenmiştir.

**Tablo 24. Sosyal ve Kültürel Faaliyet Sayıları**

| FAALİYET TÜRÜ | FAALİYETTE GÖREV ALAN |      |      |
|---------------|-----------------------|------|------|
|               | 2023                  | 2022 | 2021 |
|               |                       |      |      |

|   | Faaliyet Say. | Öğretmen Say. | Veli Sayısı | Öğrenci Say. | Katılım Oranı | Faaliyet Say. | Öğretmen Say. | Veli Sayısı | Öğrenci Say. | Katılım Oranı | Faaliyet Say. | Öğretmen Say. | Veli Sayısı | Öğrenci Say. | Katılım Oranı |
|---|---------------|---------------|-------------|--------------|---------------|---------------|---------------|-------------|--------------|---------------|---------------|---------------|-------------|--------------|---------------|
| Sosyal Faaliyetler (Kutlama, anma günü, kermes vb.) | 13            | 39            | 485         | 863          | 100           | 12            | 37            | 387         | 815          | 100           | 12            | 36            | 261         | 758          | 100           |
| Kültürel Faaliyetler (Gezi, sergi vb.)              | 5             | 9             | 253         | 486          | 50            |               | 4             | 253         | 422          | 47            | 5             | 10            | 386         | 375          | 50            |

Okulumuzun devamsızlık ortalaması yıllar itibariyle azalarak 3 gün olarak hesaplanmıştır.

**Tablo 25. Okul Devamsızlık Durumu**

| ÖĞRETİM YILI | Devamsızlık Ortalaması (Gün/Öğrenci) | Devamsızlıktan Kalan Öğrenci Sayısı | Sürekli Devamsız Öğrenci Sayısı | Devamı Sağlanan Öğrenci Sayısı |
|--------------|--------------------------------------|-------------------------------------|---------------------------------|--------------------------------|
| 2021-2022    | 2                                    | 0                                   | 0                               | 758                            |
| 2022-2023    | 2                                    | 5                                   | 5                               | 810                            |
| 2023-2024    | 3                                    | 9                                   | 9                               | 854                            |

Okulumuzda 13 sosyal kulüp bulunmakta olup ortaokul kademesinde öğrenim gören 854 öğrencimiz sosyal kulüpler kapsamında proje/etkinliklere katılmaktadır.

**Tablo 26. Sosyal Kulüp Faaliyetleri**

| Sosyal Kulüp Adı                   | Gerçekleştirilen Proje/Etkinlik Sayısı |           |           |
|------------------------------------|--|-----------|-----------|
|                                    | 2023-2024                              | 2022-2023 | 2021-2022 |
| Bilinçli Tüketici Kulübü           | 2                                      | 2         | 2         |
| Sağlık Temizlik ve Beslenme kulübü | 3                                      | 2         | 2         |
| Spor Kulübü                        | 2                                      | 1         | 2         |
| Meslek Tanıtma Kulübü              | 4                                      | 3         | 2         |
| Görsel Sanatlar Kulübü             | 4                                      | 2         | 2         |
| Değerler Kulübü                    | 11                                     | 9         | 9         |
| Müzik Kulübü                       | 3                                      | 2         | 3         |
| Kütüphanecilik Kulübü              | 5                                      | 3         | 2         |
| Sivil Savunma Kulübü               | 3                                      | 2         | 2         |
| Trafik ve İlk Yardım Kulübü        | 3                                      | 2         | 2         |
| Yeşilay Kulübü                     | 4                                      | 3         | 2         |
| Çocuk Hakları Kulübü               | 6                                      | 4         | 2         |
| <b>TOPLAM</b>                      | <b>50</b>                              | <b>35</b> | <b>31</b> |

Rehberlik hizmetlerinden yararlanan öğrenci, öğretmen, veli ile yapılan faaliyetlere ilişkin sayısal veriler tablo 27’de belirtilmiştir.

**Tablo 27. Rehberlik hizmetleri**

| ÖĞRETİM YILI | Danışmanlık Hizmeti Alan |                 |             | Rehberlik Hizmetleri İle İlgili Düzenlenen Eğitim/Paylaşım Toplantısı vb. Faaliyet Sayısı |                     |                  |
|--------------|--------------------------|-----------------|-------------|---|---------------------|------------------|
|              | Öğrenci Sayısı           | Öğretmen Sayısı | Veli Sayısı | Öğretmenlere Yönelik  | Öğrencilere Yönelik | Velilere Yönelik |
|              |                          |                 |             |   |                     |                  |

|           |     |   |     |   |    |   |
|-----------|-----|---|-----|---|----|---|
| 2021-2022 | 143 | 0 | 120 | 4 | 8  | 6 |
| 2022-2023 | 167 | 0 | 152 | 5 | 10 | 6 |
| 2023-2024 | 183 | 0 | 183 | 5 | 13 | 8 |

## 2.8. Çevre Analizi (PESTLE)

Çevre analiziyle okul üzerinde etkili olan veya olabilecek politik, ekonomik, sosyo-kültürel, teknolojik, yasal çevresel dış etkenlerin tespit edilmesi amaçlanmıştır. Dış çevreyi oluşturan unsurlar (nüfus, demografik yapı, coğrafi alan, kentsel gelişme, sosyokültürel hayat, ekonomik, sosyal, politik, kültürel durum, çevresel, teknolojik ve rekabete yönelik etkenler vb.) okulun kontrolü dışındaki koşullara bağlı ve farklı eğilimlere sahiptir. Bu unsurlar doğrudan veya dolaylı olarak okulun faaliyet alanlarını etkilemektedir.

Bu bölümde, okulu etkileyen ya da etkileyebilecek dış çevre eğilimleri ve koşulları değerlendirilmiştir.

Söz konusu etkenlerin tespit edilmesinde aşağıdaki PESTLE matrisinden faydalanılmıştır.

**Tablo 28. PESTLE Matrisi**

| ETKENLER      | TESPİTLER   | İDAREYE ETKİSİ   |   | Ne Yapmalı?   |
|---------------|---|--|---|---|
|               | (Etkenler/Sorunlar)   | Fırsatlar  | Tehditler   |   |
| POLİTİK       | Kalkınma Planı ve Orta Vadeli Programın eğitim ile ilgili bölümleri | Eğitim faaliyetlerinin ülke geneli uygulanmasında bütünlük sağlanması                                    | Okul bazlı performans değerlendirme sisteminin (Kalkınma Planı - 663.1) tüm okullarda adil olarak uygulanmaması | Okul bazlı performans değerlendirme sistemi ile ilgili iyi bir denetim mekanizması oluşturulmalı              |
|               | Bakanlık, il ve ilçe stratejik planlarının incelenmesi              | Belirlenen hedef ve amaçlara ulaşılması durumunda ülke eğitim kalitesinin artması                        | Tüm eğitim kurumlarının hedef ve amaçlara ulaşmak için aynı özveri ve çabayı göstermemesi                       | Bazı performans göstergelerinde belirlenen değerler daha ulaşılabilir olmalı                                  |
|               | Yasal yükümlülüklerin belirlenmesi                                  | Yol gösterici yasal yükümlülükler ile adil bir sistem oluşturulması                                      | Yasal yükümlülüklerin okul yönetimlerince tam olarak anlaşılabilmesi  | Yasal yükümlülükler her kesim tarafından anlaşılır bir şekilde hazırlanmalı                                   |
|               | Oluşturulması gereken kurul ve komisyonlar                          | Kurul ve komisyonlar ile personel, öğretmen, öğrenci ve velilerin okul yönetimine katılımının sağlanması | Kurul ve komisyonlarda hep aynı kişilerin görev alması  | Kurul ve komisyonlarda hiç görev almayan kişilere de görev verilmeli  |
|               | Yerel Yönetimlerin eğitim hizmetlerine yönelik duyarlılığı          | Okulların eğitim faaliyetleri kapsamında ihtiyaçlarının karşılanması                                     | Belirli okulların bu hizmetlerden faydalanması, bazı okulların az veya hiç faydalanmaması                       | Tüm okulların eğitim faaliyetleri kapsamındaki ihtiyaçlarının karşılanması eşit ve adil bir şekilde yapılmalı |
| EKONOMİK      | Okulun bulunduğu çevrenin genel gelir durumu                        | Gelir durumu çok iyi olan hayırseverlere ulaşılarak bağış veya hizmet kazanılması                        | Gelir durumu düşük olan öğrencilerin eğitim-öğretim faaliyetlerine tam olarak odaklanamaması                    | Sorumlular tarafından gelir durumunu iyileştirici önlemler alınmalı iş fırsatları sunulmalı                   |
|               | Okulun gelir ve giderlerini arttırıcı unsurlar                      | Okul gelirini arttırıcı unsurlar ile daha çok sosyal kültürel etkinliklere yer verilmesi                 | Okul giderlerini arttırıcı unsurlar ile daha az sosyal kültürel etkinliklere yer verilmesi                      | Giderleri arttırıcı nedenler tespit edilip önlem alınmalı.  |
|               | Tasarruf sağlama imkânları  | Öğrencilerde tasarruf bilincinin kazanılması   | -   | -   |
|               | Ürün ve hizmet satın alma imkânları                                 | İhtiyaç duyulan malzemelerin okula kazandırılması  | İhtiyaç dahilinde olmayan gereksiz malzemelerin okula kazandırılması  | Harcama denetimleri belirli periyotlarla ilgili birimlerce yapılmalı  |
| SOSYOKÜLTÜREL | Kariyer beklentileri  | Öğrencilerinin akademik başarısının artırılması  | Hedeflenen ütopye başarılarının öğrencide hayal kırıklığı yaratması   | Rehberlik hizmetleri ile işbirliği içerisinde hedefler belirlenmeli   |
|               | Ailelerin ve öğrencilerin   | Akademik başarıya ulaşma kolaylığı   | -   | -   |

|                   |  |   |  |  |
|-------------------|--|---|--|--|
|                   | bilinçlenmeleri  |   |  |  |
|                   | Hayat beklentilerindeki değişimler   | Öğrencilerin yeni iş ve meslek imkanları hakkında bilgi sahibi olması | Hızlı para kazanma hırsı ile uygun meslek seçiminin yapılamaması | Rehberlik hizmetleri ile işbirliği içerisinde öğrencinin bilgi ve becerileri doğrultusunda mesleki yönlendirme çalışmaları yapılmalı |
|                   | Beslenme alışkanlıkları  | -   | Sağlıksız ürünlere öğrencilerin kolayca ulaşması                 | Kantin denetimlerinin ilgili birim ve komisyonlarca yapılması  |
| <b>TEKNOLOJİK</b> | -Okulun teknoloji kullanım durumu<br>-Personelin ve öğrencilerin sahip olduğu teknolojik araçlar | Bilgiye hızlı ulaşım  | Teknoloji bağımlılığının oluşması                                | Bilinçli teknoloji kullanımı eğitimleri yaygınlaştırılmalı   |
|                   | Teknoloji alanındaki gelişmeler  | Hayatı zor kılan unsurların kolaylaştırılması                         | Sağlık sorunlarına neden olabilmesi                              | Teknolojideki olumsuz gelişmeler ile ilgili bilgilendirme çalışmaları yürütülmeli  |
|                   | Teknolojinin eğitimde kullanımı  | Öğrencilerin kazanımları daha etkili ve verimli bir şekilde öğrenmesi | Bilinçsiz kullanılması durumunda teknoloji bağımlılığın oluşması | İlgili birimler tarafından bilinçli teknoloji kullanımı eğitimleri yaygınlaştırılmalı  |
| <b>ÇEVRESEL</b>   | Doğal afetler  | -   | Eğitime erişimi engellemesi                                      | Telafi eğitim programlarının hazırlanması, afet bilincinin geliştirilmesine yönelik çalışmaların yapılması                           |
|                   | Doğal kaynakların korunması için yapılan çalışmalar  | Öğrencilere çevre bilincinin kazandırılması                           | Yapılacak etkinliklerin öğrenci seviyesine uygun olmaması        | Öğrenci seviyesine uygun olan çevre bilinci etkinliklerin planlanarak uygulanması  |
|                   | Afetler, depremler, savaşlar, iç karışıklıklar nedeniyle eğitim iş birliklerinin bozulması       | -   | Okul aile birliği ve paydaşlara ulaşımında zorluk yaşanması      | Olağanüstü durumlara ilişkin acil eylem planlarının hazırlanması   |

**Tablo29 .PESTLE Analiz Tablosu**

|   |  |
|---|--|
| <b>Politik-Yasal etkenler</b>   | <b>Ekonomik etkenler</b>   |
| <ul style="list-style-type: none"> <li>✓ Kalkınma Planı ve Orta Vadeli Program,</li> <li>✓ Bakanlık, il ve ilçe stratejik planlarının incelenmesi,</li> <li>✓ Yasal yükümlülüklerin belirlenmesi,</li> <li>✓ Oluşturulması gereken kurul ve komisyonlar,</li> <li>✓ Yerel Yönetimlerin eğitim hizmetlerine yönelik duyarlılığı</li> </ul>   | <ul style="list-style-type: none"> <li>✓ Okulun bulunduğu çevrenin genel gelir durumu,</li> <li>✓ Okulun gelir ve giderlerini arttırıcı unsurlar,</li> <li>✓ Tasarruf sağlama imkânları,</li> <li>✓ İşsizlik durumu,</li> <li>✓ Ürün ve hizmet satın alma imkânları,</li> <li>✓ Kullanılabilir bütçe</li> </ul>  |
| <b>Sosyo kültürel etkenler</b>  | <b>Teknolojik etkenler</b>   |
| <ul style="list-style-type: none"> <li>✓ Kariyer beklentileri,</li> <li>✓ Ailelerin ve öğrencilerin bilinçlenmeleri,</li> <li>✓ Aile yapısındaki değişimler (geniş aileden çekirdek aile ye geçiş, erken yaşta evlenme vs.),</li> <li>✓ Nüfus artışı,</li> <li>✓ Göç,</li> <li>✓ Nüfusun yaş gruplarına göre dağılımı,</li> <li>✓ Hayat beklentilerindeki değişimler (Hızlı para kazanma hırsı, lüks yaşama düşkünlük, kırsal alanda kentsel yaşam),</li> <li>✓ Beslenme alışkanlıkları,</li> </ul> | <ul style="list-style-type: none"> <li>✓ Okulun teknoloji kullanım durumu</li> <li>✓ e-Devlet uygulamaları,</li> <li>✓ Dijital Platformlar üzerinden uzaktan eğitim imkânları,</li> <li>✓ Okulun sahip olmadığı teknolojik araçlar</li> <li>✓ Personelin ve öğrencilerin teknoloji kullanım kapasiteleri,</li> <li>✓ Personelin ve öğrencilerin sahip olduğu teknolojik araçlar,</li> <li>✓ Teknoloji alanındaki gelişmeler</li> </ul> |



|   |                                   |
|---|-----------------------------------|
| ✓ Değerler, mesleki etik kuralları vb.  | ✓ Teknolojinin eğitimde kullanımı |
| <b>Çevresel Etkiler</b>   |                                   |
| ✓ Hava ve su kirlenmesi,<br>✓ Doğal kaynakların korunması için yapılan çalışmalar,<br>✓ Çevrede yoğunluk gösteren hastalıklar,<br>✓ Doğal afetler (deprem kuşağında bulunma, Covid19, kene vakaları vb.)<br>✓ Afetler, depremler, savaşlar, iç karışıklıklar nedeniyle eğitim iş birliklerinin bozulması<br>✓ |                                   |

## 2.9. GZFT Analizi

Okulumuzun temel istatistiklerinde verilen okul künyesi, çalışan bilgileri, bina bilgileri, teknolojik kaynak bilgileri ve gelir gider bilgileri ile paydaş anketleri sonucunda ortaya çıkan sorun ve gelişime açık alanlar iç ve dış faktör olarak değerlendirilerek GZFT tablosunda belirtilmiştir. Dolayısıyla olguyu belirten istatistikler ile algıyı ölçen anketlerden çıkan sonuçlar tek bir analizde birleştirilmiştir.

Okulun/Kurumun güçlü ve zayıf yönleri donanım, malzeme, çalışan, iş yapma becerisi, kurumsal iletişim gibi çok çeşitli alanlarda kendisinden kaynaklı olan güçlülükleri ve zayıflıkları ifade etmektedir ve ayırmda temel olarak okul müdürü/müdürlüğü kapsamından bakılarak iç faktör ve dış faktör ayrımı yapılmıştır.

### 2.9.1. Güçlü ve Zayıf Yönler

Güçlü yönler ile okul tarafından kontrol edilebilen, okulun amaç ve hedeflerine ulaşırken yararlanabileceği, yüksek değer ürettiği ya da başarılı performans gösterdiği ve paydaşların okulun olumlu içsel özellikleri olarak gördüğü hususlar belirlenmiştir. Zayıf yönler ile okulun başarısını etkileyebilecek eksiklikleri ya da gelişmeye açık alanları belirlenmiştir.

#### Güçlü Yönler

|                   |  |
|-------------------|--|
| <b>Öğrenciler</b> | <ul style="list-style-type: none"> <li>• Sınıf Mevcudumuzun Standartlarda Olması.</li> <li>• Devamsızlık Oranının Düşük Olması.</li> <li>• Öğrenci Davranışlarındaki Olumlu Tutumlar.</li> <li>• Eğitime Açık Bireylerin Varlığı.</li> <li>• Okullaşma Oranının İyi Durumda Olması.</li> <li>• Başarıları ve sportif faaliyetlere katılımları</li> </ul> |
| <b>Çalışanlar</b> | <ul style="list-style-type: none"> <li>• Genç Öğretmen Kadrosunun Varlığı.</li> <li>• Gelişime Açık Öğretmenlerimizin Varlığı.</li> <li>• Deneyimli Öğretmenlerimizin Varlığı.</li> </ul>  |
|                   | <ul style="list-style-type: none"> <li>• Alanında Akademik Çalışmalara katılan Öğretmenlerimizin varlığı.</li> <li>• İşbirliği ve sorumluluk bilinci</li> </ul>  |
| <b>Veliler</b>    | <ul style="list-style-type: none"> <li>• Eğitime Olumlu Bakan Veli Profiline Varlığı.</li> <li>• Okul İle İletişimi Yüksek Veli Varlığı.</li> <li>• Okula Güven Duyan Veli Varlığı.</li> <li>• Okulla İşbirliğinde Bulunan Veli Varlığı.</li> <li>• Okul aile birliğine katkıları</li> </ul>   |

|                               |   |
|-------------------------------|---|
| <b>Bina ve Yerleşke</b>       | <ul style="list-style-type: none"> <li>Okulun Derslik Sayısının Yeterli Olması.</li> <li>Bina Donatısının Yeterli Olması.</li> <li>Laboratuvar ve Atölyelerin Yeterli Olması.</li> <li>Okulun konum avantajı</li> </ul>             |
| <b>Teknolojik Donanım</b>     | <ul style="list-style-type: none"> <li>Ağ Altyapısının Varlığı</li> <li>Etkileşimli Tahta Varlığı.</li> <li>EBA-MEBBİS-ADABİS Modüllerinin Etkin Kullanılması.</li> </ul>   |
| <b>Bütçe</b>                  | <ul style="list-style-type: none"> <li>Okul Kantin Geliri.</li> <li>Okul Veli İşbirliği ile Sağlanan Hibe-Bağışların Varlığı.</li> </ul>  |
| <b>Yönetim Süreçleri</b>      | <ul style="list-style-type: none"> <li>Kurum Kültürünün Güçlü Olması.</li> <li>Yönetim Deneyimine Sahip İdarecilerin Varlığı.</li> <li>Ekip Ruhu ile Personelin Çalışması.</li> <li>İşbirliği ve sorumluluk bilinci</li> </ul>      |
| <b>İletişim Süreçleri</b>     | <ul style="list-style-type: none"> <li>Öğrenci -Öğretmen İletişiminin Güçlü Olması</li> <li>Öğretmen-Veli İletişiminin Güçlü Olması</li> <li>Veli İdari Kadro İletişiminin Güçlü Olması</li> <li>Anında ve olumlu olması</li> </ul> |
| <b>Norm ve Kadro İhtiyacı</b> | <ul style="list-style-type: none"> <li>Yönetici Norm Kadrosunun Tam Olması.</li> </ul>  |

### Zayıf Yönler

|                               |  |
|-------------------------------|--|
| <b>Öğrenciler</b>             | <ul style="list-style-type: none"> <li>Öğrencilerin, Sosyal Etkinliklerde Yetersiz Kalması.</li> <li>Öğrencilerin Akademik Düzeyde İstendik Başarıyı Sağlayamaması.</li> <li>Sınıf mevcutlarının fazla olması</li> </ul>                       |
| <b>Çalışanlar</b>             | <ul style="list-style-type: none"> <li>Öğretmenlere Yönelik Mesleki Gelişim Etkinliklerin Azlığı.</li> <li>Sık Aralıklarla Atamalarla Personel Değişikliği.</li> <li>İkili eğitimden dolayı temizlik işlerinin az da olsa aksaklığı</li> </ul> |
| <b>Veliler</b>                | <ul style="list-style-type: none"> <li>Velilerin Eğitim Düzeyinin Düşük Oluşu</li> <li>Velilerin Ekonomik Olarak Dezavantajlı Oluşu.</li> <li>Velilerin toplantılara katılımlarının yetersizliği</li> </ul>                                    |
| <b>Bina ve Yerleşke</b>       | <ul style="list-style-type: none"> <li>Yeni okul binasının faaliyete geçmemesi</li> </ul>  |
| <b>Donanım</b>                | <ul style="list-style-type: none"> <li>Laboratuvar Donatısındaki Eksikler.</li> </ul>  |
|                               | <ul style="list-style-type: none"> <li>Tasarım ve Beceriye Dayalı Atölyelerin Olmaması</li> <li>İnternet altyapısının yetersizliği</li> </ul>  |
| <b>Bütçe</b>                  | <ul style="list-style-type: none"> <li>-</li> </ul>  |
| <b>Yönetim Süreçleri</b>      | <ul style="list-style-type: none"> <li>Yönetici İş Yükünün Fazla Olması.</li> </ul>  |
| <b>İletişim Süreçleri</b>     | <ul style="list-style-type: none"> <li>Velileri Eğitime Dahil Etmede Yaşanan Problemler</li> <li>Toplantı-Seminer vb. Faaliyetlere Katılım Azlığı</li> </ul>   |
| <b>Norm ve Kadro İhtiyacı</b> | <ul style="list-style-type: none"> <li>Öğretmen Normunun Fazla Değişken Olması.</li> <li>Sık Sık Atama ve Değişiklikler.</li> </ul>  |

## 2.9.2. Fırsatlar ve Tehditler

Fırsatlar, okulun kontrolü dışında ortaya çıkan ve okul için avantaj sağlaması muhtemel olan etken ya da durumlar iken tehditler ise okulun kontrolü dışında gerçekleşen ve olumsuz etkilerinin önlenmesi ya da sınırlandırılması gereken unsurlar olup; okulumuzu etkileyebilecek politik, ekonomik, sosyokültürel, teknolojik ya da siyasi etkenler bu kapsamda değerlendirilmiştir.

### Fırsatlar

|                      |   |
|----------------------|---|
| <b>Politik</b>       | <ul style="list-style-type: none"><li>• Eğitime Yönelik İyileştirici Çalışmaların Yapılması.</li><li>• Bakanlıkça Paydaş Fikirlerinin Alınmıyor Olması.</li></ul>   |
| <b>Ekonomik</b>      | <ul style="list-style-type: none"><li>• Hayırseverlerin Eğitime Destek Sağlamaları.</li><li>• Bakanlık Bütçesinin İhtiyaca Cevap Vermesi.</li></ul>   |
| <b>Sosyolojik</b>    | <ul style="list-style-type: none"><li>• Toplumun Eğitimde Beklentisinin Fazla Oluşu</li><li>• Okul Çağı Nüfusun Fazla Oluşu</li></ul>   |
| <b>Teknolojik</b>    | <ul style="list-style-type: none"><li>• Teknolojik Altyapının İyi Oluşu.</li><li>• EBA-MEBBİS Gibi Portallerin Varlığı</li><li>• Okul Web Sayfaları ve Eposta Adreslerinin Bakanlık Sunucularında Barınması</li></ul> |
| <b>Mevzuat-Yasal</b> | <ul style="list-style-type: none"><li>• Eğitimde Yeniliğe Yönelik Çalışmaların Yapılması</li><li>• Mevzuatın İhtiyaca Göre Düzenleniyor Olması</li></ul>  |
| <b>Ekolojik</b>      | <ul style="list-style-type: none"><li>• İklim Koşullarının Eğitime Erişimi Olumsuz Etkilememesi</li><li>• Ulaşım Koşullarının Yeterli Oluşu</li></ul>   |

### Tehditler

|                      |  |
|----------------------|--|
| <b>Politik</b>       | <ul style="list-style-type: none"><li>• Sık Sık Değişen Yasal Düzenlemeler</li><li>• Kurum Standartlarının Sık Değişimi</li></ul>                                |
| <b>Ekonomik</b>      | <ul style="list-style-type: none"><li>• Velilerin Ekonomik Yönden Dezavantajlı Oluşu</li><li>• Okula Bütçe Ayrılmaması</li></ul>                                 |
| <b>Sosyolojik</b>    | <ul style="list-style-type: none"><li>• Velilerin Sosyo-Kültürel Yönden Dezavantajlı Oluşu</li><li>• Veli Eğitim Düzeyinin Düşüklüğü</li><li>• Göç</li></ul>     |
| <b>Teknolojik</b>    | <ul style="list-style-type: none"><li>• Hızlı Gelişen Teknolojinin Olumsuz Etkileri</li><li>• Bilinçsiz Teknoloji Kullanımı</li></ul>                            |
| <b>Mevzuat-Yasal</b> | <ul style="list-style-type: none"><li>• Sık Değişen Mevzuat</li><li>• Uygulamaların Sonuçlarının Belirsizliği</li></ul>  |
| <b>Ekolojik</b>      | <ul style="list-style-type: none"><li>• Tarım Bölgesinde Bulunmanın Olumsuzlukları.</li><li>• Yaz Aylarında Sıcak Havadan Dolayı Yaşanan Olumsuzluklar</li></ul> |

GZFT analizi ile güçlü ve zayıf yönler ile fırsatlar ve tehditler arasındaki ilişkileri analiz ederek strateji geliştirme sürecine yön verilmiştir. GZFT analizi çalışmasını takiben, stratejilerin belirlenmesine yardımcı olacak tamamlayıcı bir çalışma Tablo 30'da belirtilmiştir. Bu kapsamda, GZFT analizi sonuçlarıyla stratejiler arasındaki ilişki belirlenmiştir.

Tablo 30.GZFT Stratejileri

| Güçlü Yönler                                    | Fırsatlar                                       | Tehditler                            |
|---|---|--------------------------------------|
| → Devamsızlık oranının düşük olması             | → Yerel yönetimlerin eğitime desteği            | → Velilerin ön yargılı tutumları     |
| → Sosyal etkinliklere aktif katılım             | → Okul çağı nüfusunun artması                   | → Veli eğitim düzeyinin düşüklüğü    |
| → Genç ve dinamik öğretmen kadrosu              | → Teknolojik alt yapının iyi oluşu              | → Parçalanmış aile sayısının artması |
| → Okul veli iş birliğini yüksek seviyede oluşu  | → Toplumun eğitimden beklentisinin fazla olması | → Değişen mevzuata alışamam sorunu   |
| → Okul binası ve yerleşkesinin geniş olması     | → Bilgiye ulaşmanın kolaylığı                   | → İnternet bağımlılığı               |
| Zayıf Yönler                                    | Fırsatlar                                       | Tehditler                            |
| → Öğrencilerin okuma alışkanlığının zayıf oluşu | → Eğitime harcanan bütçenin her yıl artması     | → Sosyal medya düşkünlüğü            |
| → Teknolojik aletlere bağımlılık                | → EBA gibi portalların varlığı                  | → Akran zorbalığı                    |
| → Temizlik personeli sayısının yetersizliği     | → Eğitimde yenileşme çabaları                   | → Okula karşı ilgisizlik             |
| → Ön yargılı veli yaklaşımları                  | → Değişen müfredat                              | → Bilinçsiz teknoloji kullanımı      |

## 2.10. Tespit ve İhtiyaçların Belirlenmesi

Durum analizi çerçevesinde gerçekleştirilen tüm çalışmalardan elde edilen veriler; paydaş anketleri, toplantı tutanakları vs. göz önünde bulundurularak özet bir bakış geliştirilmiştir.

Stratejik planın oluşturulması sürecinde gerçekleştirilen, iç ve dış paydaşların GZFT analiz sonuçlarından elde edilen bilgiler doğrultusunda eğitim ve öğretim sisteminin sorun ve gelişim alanları tespit edilmiştir. Paydaşların görüşleri dikkate alınarak güçlü ve zayıf yönler ile fırsat ve tehdit oluşturan durumlar saptanmış ve eğitim öğretim alanındaki sorun ve gelişim alanları belirlenmiştir.

Okula devamın sağlanması, temel eğitimden ortaöğretime geçiş, özel eğitime ihtiyaç duyan bireylerin eğitime erişimi, eğitim öğretim sürecinde sanatsal, sportif ve kültürel faaliyetler, öğretmenlere yönelik hizmet içi eğitimler, yabancı dil becerileri, eğitim öğretim ortamlarının yetersizliği, donatım eksiklerinin giderilmesi, okuma kültürü, okul sağlığı ve hijyen, bilgi ve iletişim teknolojilerinin kullanımı, sınavlarla ilgili bilgilendirme çalışmaları, eğitsel, mesleki ve kişisel rehberlik hizmetleri, ödüllendirme çalışmaları, ödeneklerin etkin ve verimli kullanımı, fiziki mekân sorunlarının çözülmesi gibi konularda tespit ve ihtiyaçlarımız belirlenmiştir.

## 3. GELECEĞE BAKIŞ

Geleceğe bakış bölümünde misyon, vizyon ve temel değerler yer almaktadır. Öğretmenlerimiz, öğrencilerimiz, velilerimiz, çalışanlarımız ve diğer paydaşlarımızdan alınan görüşler, sonucunda stratejik plan hazırlama ekibi tarafından oluşturulan Misyon, Vizyon, Temel Değerler; okulumuz üst kuruluna sunulmuş ve üst kurul tarafından onaylanmıştır.

### 3.1. Misyon

Milli Eğitim Temel Kanununda yer alan genel ve özel amaçlara uygun olarak; Sağlam karakterli, dürüst, kuvvetli bir vatan ve millet sevgisi olan, insani, milli ve ahlaki değerlerle donanmış, ülkesine yararlı, okuyan, inceleyen, araştıran, milli ve evrensel değerleri tanıyan benimseyen, araştırmacı, sorgulayıcı, kendi

ayakları üzerinde durabilen, kendi düşüncelerini savunurken başkalarının düşünce ve haklarına saygı gösteren, görev ve sorumluluklarının bilincinde olan öğrenciler yetiştirmek.

### 3.2. Vizyon

Türk Milli Eğitim sisteminin genel amaç ve temel ilkeleri doğrultusunda; öğrenme için her türlü fırsatın sağlandığı bilgili, becerili ve iyi bir ahlâka sahip nitelikli öğrencilerin yetiştirildiği, tercih edilen bir okul olmaktır.

### 3.3. Temel Değerler

- Atatürk ilke ve devrimlerine sahip çıkmak
- Hizmet bekleyenlerin ihtiyaçlarına odaklanmak,
- Ülkemizin geleceği konusunda sorumluluk,
- Birbirine saygı ve sevgi göstermek,
- Her çalışana değer vermek, eşit fırsat tanımak,
- Hatayı oluşmadan önlemek,
- Açık ve dürüst iletişim,
- Çevreyi koruma bilinci,
- Herkese katma değer üretme fırsatı tanımak,
- Problemin değil, çözümün parçası olmaya çalışmak,
- Karar almada şeffaflık ve hesap verebilirlik.
- Ben değil biz kültürünü yerleştirmek,
- Milli ve manevi değerlere bağlı kalmak,
- Demokrasi kültürüne sahip olmak
- Bilimin ışığında gelişime ve değişime açık olmak
- Teknolojik gelişmeleri takip etmek ve uygulamak
- İletişimde saygı, güven ve hoşgörüyü temel almak
- Doğayı koruma ve yaşatma bilincine sahip olmak esastır.

## 4. AMAÇ, HEDEF VE PERFORMANS GÖSTERGESİ İLE STRATEJİLERİN BELİRLENMESİ

Strateji geliştirme, geleceğe yönelik “ideal” ve “ortak” bakışı yansıtır. Belirlenen vizyona ulaşmak için durum analizi sonucunda ortaya çıkan ihtiyaçlar çerçevesinde amaçlar ve bu amaçları gerçekleştirmeye yönelik hedefler belirlenmiştir. Amaç ve hedeflere ilişkin çalışmalar stratejik planlama ekibinin koordinasyonunda yürütülmüştür. Bu çalışmalar çerçevesinde, her bir hedef için hedef kartları oluşturulmuştur.

Okulumuzun 2024-2028 Stratejik Planı

- Erişim ve eğitim öğretime erişim ve katılım
- Eğitim ve öğretimde kalite
- Kurumsal kapasite

olmak üzere **3 tema** altında amaç, hedef, performans göstergeleri ile stratejileri tür ve yapısal özelliklerini dikkate alarak belirlenmiştir.

### 1.1. Amaçlar

Amaçlar,

- Okulun misyonunun gerçekleştirilmesine katkıda bulunur.
- İddialı ama gerçekçi ve ulaşılabilir olmalı ve hedefler için bir çerçeve çizmelidir.
- Orta ve uzun vadeli bir zaman dilimini kapsar nitelikte olmalıdır.

- Üst politika belgesi olan stratejik planlarda yer alan amaçlarla uyumlu ve amaçları tamamlayıcı nitelikte olmalıdır.
- Ulaşılmak istenen nihai sonucu açık bir şekilde ifade etmelidir.
- Okulların stratejik planlarında yer alan amaç sayısının en az üç, en fazla yedi olması ve bu amaçların Eğitime Öğretime Erişim ve Katılım, Eğitim Öğretimde Kalite ve Kurumsal Kapasitenin Geliştirilmesi temalarına yönelik oluşturulması gerekir.

Yukarıda belirlenen özelliklere göre 3 tema altında 6 amacımız aşağıda listelenmiştir.

#### **TEMA. Eğitim-Öğretime Erişim ve Katılım**

**Amaç 1** Öğrencilerin eğitim öğretime etkin katılımlarıyla donanımlı olarak bir üst öğrenime geçişi sağlanacaktır.

#### **TEMA: Eğitim ve Öğretimde Kalite**

**Amaç 2** Öğrencilere medeniyetimizin ve insanlığın ortak değerleriyle çağın gereklerine uygun bilgi, beceri, tutum ve davranışlar kazandırılacaktır.

**Amaç 3** Ortaokul kademesinde öğrencilerin kaliteli eğitime erişimleri fırsat eşitliği temelinde artırılarak bilişsel, duyuşsal ve fiziksel olarak çok yönlü gelişimleri sağlanacak ve temel hayat becerilerini edinmiş öğrenciler yetiştirilecektir.

#### **TEMA: Kurumsal Kapasite**

**Amaç 4** Eğitim ve öğretimin niteliğinin geliştirilmesini sağlanacaktır.

**Amaç 5** Eğitim ortamlarının fiziki imkânları geliştirilecektir.

**Amaç 6** Okulun eğitimin temel ilkeleri doğrultusunda niteliğini arttırmak amacıyla kurumsal kapasite geliştirilecektir.

**Amaç 7** Okulda sunulan rehberlik ve psikolojik danışma servislerinin hizmet kalitesinin artırılması.

## **1.2. Hedefler**

Hedefler,

- Amaçların gerçekleştirilmesine yönelik öngörülen çıktı ve sonuçların tanımlanmış bir zaman dilimi içerisinde nitelik ve nicelik olarak ifadesidir.
- Miktar ve zaman cinsinden ifade edilebilir olması gerekmektedir.
- Okulun misyon, vizyon, temel değerleri ve amaçlarıyla tutarlı olması gerekir.
- Durum analizinde ulaşılan tespitler ve ihtiyaçlarla uyumlu olmalıdır.
- Açık, anlaşılabilir, somut, ölçülebilir, sonuç odaklı zaman çerçevesi belirli bir şekilde oluşturulmaları gerekmektedir.
- Miktar ve zaman bağlamında ifade edilen hedefler en az bir, en fazla beş performans göstergesiyle birlikte sunulur.
- Uygulanabilir olması açısından her bir amaca yönelik en az iki, en fazla beş hedef belirlenmelidir.

Yukarıda belirlenen özelliklere göre 7 amaç altında yer alan 7 hedefimiz aşağıda listelenmiştir.

**Hedef 1.1** Önleyici çalışmalar öğrenme kayıpları yapılarak azaltılacaktır.

**Hedef 2.1** Öğrencilerin akademik başarılarıyla birlikte tasarım ve girişimcilik yönlerini artırmaya yönelik bütüncül çalışmalar yürütülecektir.

**Hedef 3.1** Öğrencilerin bilimsel, kültürel, sanatsal, sportif ve toplum hizmeti alanlarında ders dışı etkinliklere katılım oranı artırılabilecektir

**Hedef 4.1** Kurum personelinin mesleki gelişimlerinin artırılması sağlanacaktır.

**Hedef 5.1** Temel eğitimde okulların niteliğini arttıracak uygulamalara ve çalışmalara yer

verilmesi sağlanacaktır.

**Hedef 6.1** Eğitim ve öğretimin sağlıklı ve güvenli bir ortamda gerçekleştirilmesi için okul sağlığı ve güvenliği geliştirilecektir.

**Hedef 7.1** Öğrencilerin bir bütün olarak gelişimlerini desteklemek ve gelişimlerini olumsuz yönde etkileyebilecek risk etmenlerini azaltmak, koruyucu etmenleri artırmak amacıyla çalışmalar yürütülecektir.

### 1.3. Performans Göstergeleri

Performans göstergeleri,

- Okulun hedeflerine ne kadar etkili bir şekilde ulaştığını gösteren ve performansının ölçülebilir ölçümlerdir.
- Bir faaliyetin hedeflerle karşılaştırıldığında gerçekleştirilip gerçekleştirilmediğini veya nasıl gerçekleştirildiğini ölçmeyi mümkün kılacak göstergelerdir.
- Bir faaliyetin ne kadar iyi çalıştığını gösterir.
- Genel performans hakkında veri sağlar.
- Okulun ne yaptığının genel resmine katkıda bulunur.
- İyileştirme ve geliştirme alanlarını belirlerler.
- Nereye müdahale edileceğini belirler.
- İlerlemeyi ölçer.

Yukarıda belirlenen özelliklere göre 6 amaç ve 6 hedef altında yer alan 31 performans göstergemiz aşağıda listelenmiştir

**PG 1.1.1** Bir eğitim ve öğretim yılında destekleme ve yetiştirme kurslarına kayıt yaptıran öğrenci oranı

**PG 1.1.2** Destekleme ve yetiştirme kurslarına devam eden öğrencilerin katılım sağladığı derslerin not ortalaması

**PG 1.1.3** 20 gün ve üzeri özürsüz devamsızlık yapan öğrenci oranı

**PG 1.1.4** 20 gün ve üzeri özürlü devamsızlık yapan öğrenci oranı

**PG 2.1.1** Matematik dersi yıl sonu puanı ortalaması

**PG 2.1.2** Türkçe dersi yıl sonu puanı ortalaması

**PG 2.1.3** Fen Bilimleri dersi yıl sonu puanı ortalaması

**PG 2.1.4** Sosyal Bilimler dersi yıl sonu puanı ortalaması

**PG 2.1.5** Yabancı dil dersi yıl sonu puanı ortalaması

**PG 2.1.6** Öğrenci başına okunan kitap sayısı

**PG 2.1.7** Okulun katılım sağladığı ulusal ve uluslararası proje sayısı

**PG 2.1.8** Bir eğitim ve öğretim yılında yerel, ulusal ve uluslararası proje, yarışma vb. etkinliklere katılan öğrenci oranı (%)

**PG 3.1.1** Okulda bir eğitim ve öğretim döneminde bilimsel, kültürel, sanatsal ve sportif alanlarda en az bir faaliyete katılan öğrenci oranı (%)

**PG 3.1.2** Bir eğitim ve öğretim yılında en az iki sosyal sorumluluk ve toplum hizmeti çalışmalarına katılan öğrenci oranı (%)

**PG 3.1.3** Bir eğitim ve öğretim yılında yerel, ulusal ve uluslararası proje, yarışma vb. etkinliklere katılan öğrenci oranı (%)

**PG 3.1.4** Okulda bir eğitim ve öğretim yılında geleneksel çocuk oyunları alt başlığında en az bir faaliyete katılan öğrenci oranı (%)

**PG 3.1.5** Okulda bir eğitim ve öğretim yılında geleneksel çocuk oyunlarına yönelik olarak düzenlenen alan/mekan sayısı.

**PG 4.1.1** Uzaktan ve yüz yüze hizmet içi eğitim alan yönetici ve öğretmen sayısı

**PG 4.1.2** Ulusal ve uluslararası projelere katılım sağlayan öğretmen sayısı

**PG 4.1.3** eTwinning Faaliyetleri kapsamında kalite etiketi alan öğretmen sayısı

**PG 4.1.4** eTwinning Faaliyetleri kapsamında yürütülen proje sayısı



**PG 4.1.5** Yüksek lisans eğitimini sürdüren/ tamamlayan öğretmen ve yönetici sayısı

**PG 4.1.6** Doktora eğitimini sürdüren/tamamlayan öğretmen ve yönetici sayısı

**PG 5.1.1** İyileştirilen fiziki mekân sayısı.

**PG 6.1.1** Okulda yaşanan kaza sayısı

**PG 6.1.2** Bağımlılıkla mücadele ile ilgili konularda eğitim alan öğrenci ve öğretmen sayısı

**PG 6.1.3** Akran zorbalığı ve siber zorbalıkla ilgili konularda eğitim alan öğretmen, öğrenci ve veli sayısı

**PG 6.1.4** Sağlıklı beslenme ve obezite ile ilgili konularda verilen eğitim alan öğrenci, öğretmen ve veli sayısı

**PG 6.1.5** Hijyen, gıda güvenliği, bulaşıcı hastalıklar ile ilgili konularda verilen eğitim alan öğrenci, öğretmen ve personel sayısı

**PG 6.1.6** Sivil savunma eğitimlerine katılan öğrenci ve öğretmen sayısı

**PG 6.1.7** Afet ve acil durum tatbikat sayısı

**PG 7.1.1** Sosyal duygusal gelişim alanına yönelik çalışma yapılan öğrenci oranı

**PG 7.1.2** Akademik gelişim alanına yönelik çalışma yapılan öğrenci oranı

**PG 7.1.3** Kariyer gelişim alanına yönelik çalışma yapılan öğrenci oranı

## **1.4. Stratejilerin Belirlenmesi**

Stratejiler,

- Okulun hedeflerine nasıl ulaşılabileceğini gösteren kararlar bütünüdür.
- Stratejiler, hedeflere yönelik belirlenir.
- Bir hedef için alternatif stratejiler değerlendirilerek bunlar arasından en fazla beş tanesine planda yer verilir.
- Stratejiler oluşturulurken okul/kurumun kaynakları ve farklı alanlardaki yetkinliği göz önünde bulundurulur.
- Stratejiler, hedeflerin hangi faaliyetlerle uygulamaya geçirileceğinin çerçevesini çizer.

Yukarıda belirlenen özelliklere göre 7 amaç ve 7 hedef altında yer alan 27 stratejimiz aşağıda listelenmiştir.

**S-1.1.1** Öğrencilerin genel derslerdeki kazanım eksiklikleri tespit edilerek destekleme ve yetiştirme kurslarıyla akademik yeterliklerinin artırılması sağlanacaktır.

**S-1.1.2** Dijital platformlar aracılığıyla öğrencilerin tamamlayıcı ve destekleyici eğitim almaları sağlanacaktır.

**S-1.1.3** DYK'lara yönelik ders içeriklerine katkı sağlayacak etkinlik, okuma vb aktivitelerin zenginleştirilmesi sağlanacaktır.

**S-1.1.4** DYK içerikleri öğrencinin hazır bulunuşluk seviyesi dikkate alınarak hazırlanacaktır.

**S-1.1.5** Öğrencilerin devamsızlık nedenleri tespit edilerek devamsızlığa neden olan etmenler giderilecektir

**S-2.1.1** Öğrencilerin kazanım eksiklikleri tespit edilerek destekleme ve yetiştirme kurslarıyla akademik yeterliklerinin artırılması sağlanacaktır.

**S-2.1.2** Öğrencilerin kompozisyon, resim, şiir vb. yarışmalara katılımları teşvik edilecek, okul içerisinde yapılan yarışmalarda öğrencilerin ödüllendirilmesi sağlanacaktır.

**S-2.1.3** Okul Kütüphanesi zenginleştirilecek, öğrencilerin kitap okumasını teşvik edecek etkinlikler düzenlenecektir.

**S-2.1.4** Öğrencilerin yerel, ulusal ve uluslararası proje ve yarışmalara katılmaları teşvik edilecektir.

**S-3.1.1** Her bir öğrencinin bir kulüp faaliyetinde aktif olarak yer alması sağlanarak kulüp faaliyetlerinin etkinliği artırılacaktır.

**S-3.1.2** Okul bünyesinde etkinlik ve yarışmalar düzenlenecektir.

**S-3.1.3** Okul bahçeleri çocukların geleneksel oyunlarla vakit geçirmelerini sağlayacak ve gelişimlerini destekleyecek şekilde etkin olarak kullanılacaktır

**S-3.1.4** Öğrencilerin yerel, ulusal ve uluslararası proje ve yarışmalara katılmaları teşvik edilecektir.

**S-3.1.5** E-okul sisteminde bulunan sosyal etkinlik modülünde gerçekleştirilen etkinlikler işlenecektir.

**S-4.1.1** Okul yöneticilerinin ve öğretmenlerin mesleki gelişim ihtiyaçları tespit edilerek bu ihtiyaçları gidermeye yönelik bir mesleki gelişim planı hazırlanacaktır.

**S-4.1.2** Bakanlık, diğer kurum ve kuruluşlarla yapılan iş birlikleri kapsamında yardımcı personelin görev alanı ile ilgili iş başı eğitim almaları sağlanacaktır.

**S-4.1.3** Okul öğretmenlerinin alanlarında mesleki gelişimlerini ve öğretmenlik yeterliklerini geliştirmek için mahalli ve merkezi düzeyde eğitim almaları sağlanacaktır.

**S-4.1.4** Okul yöneticilerinin ve öğretmenlerin dijital platformlar aracılığıyla verilen eğitimlere katılmaları teşvik edilecektir.

**S-4.1.5** Okul personelinin motivasyon, iş doyumunu ve kurumsal bağlılık düzeylerini artıracak çalışmalar yapılacaktır.

**S-5.1.1** Fiziki mekânların (derslikler, spor salonu, kütüphaneler, atölyeler vb.) iyileştirilmesi için kamu idareleri, belediyeler ve işverenlerle iş birlikleri yapılacaktır.

**S-6.1.1** Eğitim ortamları iş sağlığı ve güvenliği yönergesine uygun hâle getirilecektir.

**S-6.1.2** Öğrenci, öğretmen ve velilerde farkındalık oluşturmak için bağımlılıkla mücadele, akran zorbalığı, siber zorbalık, sağlıklı beslenme ve obezite, hijyen, bulaşıcı hastalıklar ve gıda güvenliği gibi konularda alan uzmanları ile iş birliğinde eğitimler düzenlenecektir.

**S-6.1.3** Doğa, insan ve teknoloji kaynaklı (deprem, sel, heyelan, yangın, çığ ve salgın hastalıklar vd.) afetlere karşı gerekli tedbirlerin alınması için çalışmalar yapılacaktır.

**S-6.1.4** Okulun afet ve acil durum eylem planının güncel tutulması sağlanacaktır.

**S-6.1.5** Afet ve acil durum tatbikatları düzenlenecektir.

**S-7.1.1** Rehberlik ihtiyacı belirleme anketi sonuçlarından yararlanarak gelişim alanlarına yönelik öğrencilerle yürütülecek çalışmalar belirlenecektir.

**S-7.1.2** Belirlenen çalışmalar okul rehberlik ve psikolojik danışma programı kapsamında uygulanacaktır.

**Tablo 31.Amaç, Hedef, Gösterge ve Stratejilere İlişkin Kartlar**

|                 |   |
|-----------------|---|
| <b>Amaç 1</b>   | Öğrencilerin eğitim öğretime etkin katılımlarıyla donanımlı olarak bir üst öğrenime geçişi sağlanacaktır. |
| <b>Hedef1.1</b> | Öğrenme kayıpları önleyici çalışmalar yapılarak azaltılacaktır.   |

| Performans Göstergeleri  | Hedefe Etkisi (%) | Plan Dönemi Başlangıç Değeri | 2024 | 2025 | 2026 | 2027 | 2028 | İzleme Sıklığı | Rapor Sıklığı |
|--|-------------------|------------------------------|------|------|------|------|------|----------------|---------------|
| <b>PG 1.1.1</b> Bir eğitim ve öğretim yılında destekleme ve yetiştirme kurslarına kayıt yaptıran öğrenci oranı (%)     | 30                | %30                          | %40  | %50  | %60  | %70  | %80  | 6 Ay           | 6 Ay          |
| <b>PG 1.1.2</b> Destekleme ve yetiştirme kurslarına devam eden öğrencilerin katılım sağladığı derslerin not ortalaması | 30                | 74                           | 75   | 76   | 77   | 78   | 80   | 6 Ay           | 6 Ay          |

|   |  |    |    |    |    |    |    |      |      |
|---|--|----|----|----|----|----|----|------|------|
| <b>PG 1.1.3</b> 20 gün ve üzeri özürsüz devamsızlık yapan öğrenci oranı (%) | 20   | %3 | %3 | %2 | %2 | %1 | %1 | 6 Ay | 6 Ay |
| <b>PG 1.1.4</b> 20 gün ve üzeri özürlü devamsızlık yapan öğrenci oranı (%)  | 20   | %1 | %1 | %0 | %0 | %0 | %0 | 6 Ay | 6 Ay |
| <b>Koordinatör Birim</b>  | Okul İdaresi   |    |    |    |    |    |    |      |      |
| <b>İş birliği Yapılacak Birimler</b>  | İlçe MEM, Rehberlik Servisi, Okul Aile Birliği, Veliler  |    |    |    |    |    |    |      |      |
| <b>Riskler</b>  | <ul style="list-style-type: none"> <li>• Aileleri gelişim temelli değerlendirme anlayışından uzaklaştıran kademeler arası geçişlerde uygulanan sınav yöntemlerinin devam ettirilmesi</li> <li>• Öğrencilerin okula devamının sağlanması hususunda okul-aile iş birliğinin yetersiz kalması</li> <li>• Öğrenme kayıplarının telafi edilmesi amacıyla düzenlenen mekanizmaların yetersiz kalması</li> </ul>  |    |    |    |    |    |    |      |      |
| <b>Stratejiler</b>  | <p><b>S- 1.1.1</b> Öğrencilerin genel derslerdeki kazanım eksiklikleri tespit edilerek destekleme ve yetiştirme kurslarıyla akademik yeterliklerinin artırılması sağlanacaktır.</p> <p><b>S- 1.1.2</b> Dijital platformlar aracılığıyla öğrencilerin tamamlayıcı ve destekleyici eğitim almaları sağlanacaktır.</p> <p><b>S- 1.1.3</b> DYK'lara yönelik ders içeriklerine katkı sağlayacak etkinlik, okuma vb aktivitelerin zenginleştirilmesi sağlanacaktır.</p> <p><b>S- 1.1.4</b> DYK içerikleri öğrencinin hazır bulunuşluk seviyesi dikkate alınarak hazırlanacaktır.</p> <p><b>S- 1.1.5</b> Öğrencilerin devamsızlık nedenleri tespit edilerek devamsızlığa neden olan etmenler giderilecektir</p> |    |    |    |    |    |    |      |      |
| <b>Maliyet Tahmini</b>  | 200.000TL  |    |    |    |    |    |    |      |      |
| <b>Tespitler</b>  | <ul style="list-style-type: none"> <li>• Destekleme ve Yetiştirme Kursları'nda devamsızlık oranının ve kapanan kurs sayısının fazla olması</li> <li>• Öğrenme kayıplarını önlemeye yönelik mekanizmaların yetersiz kalması</li> </ul>  |    |    |    |    |    |    |      |      |
| <b>İhtiyaçlar</b>   | <ul style="list-style-type: none"> <li>• Devamsızlığın önlenmesi ve öğrenme kayıplarının giderilmesi için rehberlik sisteminin geliştirilmesi</li> <li>• Öğrenciler üzerinde sınav baskısı oluşturmayacak bir geçiş sistemi</li> <li>• Öğrenme kayıplarını telafi edecek güçlü mekanizmalara ihtiyaç duyulması</li> </ul>  |    |    |    |    |    |    |      |      |

|                 |   |
|-----------------|---|
| <b>Amaç 2</b>   | Öğrencilere medeniyetimizin ve insanlığın ortak değerleriyle çağın gereklerine uygun bilgi, beceri, tutum ve davranışlar kazandırılacaktır. |
| <b>Hedef2.1</b> | Öğrencilerin akademik başarılarıyla birlikte tasarım ve girişimcilik yönlerini artırmaya yönelik bütüncül çalışmalar yürütülecektir.        |

| Performans Göstergeleri   | Hedef Etkisi (%) | Plan Dönemi Başlangıç Değeri | 2024 | 2025 | 2026 | 2027 | 2028 | İzleme Sıklığı | Rapor Sıklığı |
|---|------------------|------------------------------|------|------|------|------|------|----------------|---------------|
| <b>PG 2.1.1</b> Matematik dersi yıl sonu puanı ortalaması       | 12               | 42                           | 50   | 55   | 58   | 60   | 65   | 6 Ay           | 6 Ay          |
| <b>PG 2.1.2</b> Türkçe dersi yıl sonu puanı ortalaması          | 12               | 64                           | 68   | 70   | 74   | 75   | 78   | 6 Ay           | 6 Ay          |
| <b>PG 2.1.3</b> Fen Bilimleri dersi yıl sonu puanı ortalaması   | 12               | 58                           | 60   | 64   | 68   | 70   | 72   | 6 Ay           | 6 Ay          |
| <b>PG 2.1.4</b> Sosyal Bilimler dersi yıl sonu puanı ortalaması | 12               | 60                           | 62   | 65   | 68   | 70   | 72   | 6 Ay           | 6 Ay          |
| <b>PG 2.1.5</b> Yabancı dil dersi yıl sonu puanı ortalaması     | 12               | 45                           | 48   | 52   | 55   | 60   | 65   | 6 Ay           | 6 Ay          |
| <b>PG 2.1.6</b> Öğrenci başına okunan kitap sayısı              | 20               | 10                           | 12   | 15   | 18   | 20   | 22   | 6 Ay           | 6 Ay          |

|   |   |    |    |    |    |    |    |      |      |
|---|---|----|----|----|----|----|----|------|------|
| <b>PG 2.1.7</b> Okulun katılım sağladığı ulusal ve uluslararası proje sayısı  | 10  | 4  | 4  | 5  | 5  | 6  | 6  | 6 Ay | 6 Ay |
| <b>PG 2.1.8</b> Bir eğitim ve öğretim yılında yerel, ulusal ve uluslararası proje, yarışma vb. etkinliklere katılan öğrenci oranı (%) | 10  | 12 | 13 | 14 | 15 | 16 | 18 | 6 Ay | 6 Ay |
| <b>Koordinatör Birim</b>  | Okul İdaresi  |    |    |    |    |    |    |      |      |
| <b>İş birliği Yapılacak Birimler</b>  | İlçe MEM, Rehberlik Servisi, Zümre Başkanları   |    |    |    |    |    |    |      |      |
| <b>Riskler</b>  | <ul style="list-style-type: none"> <li>• Matematik ve Fen Bilimleri gibi sayısal içerikli derslerin başarısında öğrencilerin önyargılı olması</li> <li>• Türkçe ve Sosyal Bilgiler gibi sözel içerikli derslerin başarısında sadece ezber yöntemiyle başarılı olunabileceğinin ön yargısının öğrenciler üzerinde olması</li> <li>• Yabancı dil eğitimine ilişkin farkındalığın yeterli olmaması</li> <li>• Kitap okuma ilgili örnek teşkil edecek velilerin yetersiz olması</li> <li>• Avrupa Birliği Projeleri konusunda ilçemizdeki çalışmaların nicelik ve nitelik yönünden artırılması</li> <li>• Yerel, ulusal ve uluslararası proje, yarışma vb. bazı etkinliklere maddi desteğin olmaması veya yeterli olmaması</li> </ul> |    |    |    |    |    |    |      |      |
| <b>Stratejiler</b>  | <p><b>S-2.1.1</b> Öğrencilerin kazanım eksiklikleri tespit edilerek destekleme ve yetiştirme kurslarıyla akademik yeterliklerinin artırılması sağlanacaktır.</p> <p><b>S-2.1.2</b> Öğrencilerin kompozisyon, resim, şiir vb. yarışmalara katılımları teşvik edilecek, okul içerisinde yapılan yarışmalarda öğrencilerin ödüllendirilmesi sağlanacaktır.</p> <p><b>S-2.1.3</b> Okul kütüphanesi zenginleştirilecek, öğrencilerin kitap okumasını teşvik edecek etkinlikler düzenlenecektir.</p> <p><b>S-2.1.4</b> Öğrencilerin yerel, ulusal ve uluslararası proje ve yarışmalara katılmaları teşvik edilecektir.</p>  |    |    |    |    |    |    |      |      |
| <b>Maliyet Tahmini</b>  | 200.000 TL  |    |    |    |    |    |    |      |      |
| <b>Tespitler</b>  | <ul style="list-style-type: none"> <li>• Öğrencilerin yabancı dil, Matematik, Türkçe ve Sosyal Bilgiler eğitimine destek olacak dijital içeriklerin ve platformların yetersiz olması,</li> </ul>  |    |    |    |    |    |    |      |      |
| <b>İhtiyaçlar</b>   | <ul style="list-style-type: none"> <li>• Yabancı dil, Matematik, Türkçe ve Sosyal Bilgiler eğitimine yönelik dijital içeriklerin ve platformların geliştirilmesi</li> <li>• Uluslararası hareketlilik programlarına yönelik farkındalığın artırılması</li> </ul>  |    |    |    |    |    |    |      |      |

|                 |  |
|-----------------|--|
| <b>Amaç 3</b>   | Ortaokul kademesinde öğrencilerin kaliteli eğitime erişimleri fırsat eşitliği temelinde artırılarak bilişsel, duyuşsal ve fiziksel olarak çok yönlü gelişimleri sağlanacak ve temel hayat becerilerini edinmiş öğrenciler yetiştirilecektir. |
| <b>Hedef3.1</b> | Öğrencilerin bilimsel, kültürel, sanatsal, sportif ve toplum hizmeti alanlarında ders dışı etkinliklere katılım oranı artırılabacaktır   |

| Performans Göstergeleri  | Hedef Etkisi (%) | Plan Dönemi Başlangıç Değeri | 2024 | 2025 | 2026 | 2027 | 2028 | İzleme Sıklığı | Rapor Sıklığı |
|--|------------------|------------------------------|------|------|------|------|------|----------------|---------------|
| <b>PG 3.1.1</b> Okulda bir eğitim ve öğretim döneminde bilimsel, kültürel, sanatsal ve sportif alanlarda en az bir faaliyete katılan öğrenci oranı (%) | 20               | 100                          | 100  | 100  | 100  | 100  | 100  | 6 Ay           | 6 Ay          |
| <b>PG 3.1.2</b> Bir eğitim ve öğretim yılında en az iki sosyal sorumluluk ve toplum hizmeti çalışmalarına katılan öğrenci oranı (%)                    | 20               | 80                           | 90   | 90   | 100  | 100  | 100  | 6 Ay           | 6 Ay          |
| <b>PG 3.1.3</b> Bir eğitim ve  | 20               | 20                           | 30   | 40   | 40   | 50   | 60   | 6 Ay           | 6 Ay          |

|   |   |     |     |     |     |     |     |      |      |
|---|---|-----|-----|-----|-----|-----|-----|------|------|
| öğretim yılında yerel, ulusal ve uluslararası proje, yarışma vb. etkinliklere katılan öğrenci oranı (%)                                     |   |     |     |     |     |     |     |      |      |
| <b>PG 3.1.4</b> Okulda bir eğitim ve öğretim yılında geleneksel çocuk oyunları alt başlığında en az bir faaliyete katılan öğrenci oranı (%) | 20  | 100 | 100 | 100 | 100 | 100 | 100 | 6 Ay | 6 Ay |
| <b>PG 3.1.5</b> Okulda bir eğitim ve öğretim yılında geleneksel çocuk oyunlarına yönelik olarak düzenlenen alan/mekan sayısı.               | 20  | 2   | 2   | 2   | 3   | 3   | 5   | 6 Ay | 6 Ay |
| <b>Koordinatör Birim</b>  | Okul İdaresi  |     |     |     |     |     |     |      |      |
| <b>İş birliği Yapılacak Birimler</b>  | İlçe MEM, Öğretmenler, Okul Aile Birliği  |     |     |     |     |     |     |      |      |
| <b>Riskler</b>  | <ul style="list-style-type: none"> <li>• Öğrencilerin ve velilerin bilimsel, kültürel, sanatsal ve sportif faaliyetlere ilişkin farkındalık düzeyinin çeşitlilik göstermesi</li> <li>• Özellikle uluslararası proje, yarışma vb. etkinliklerde yeterli çeşitlilik olmaması</li> <li>• Geleneksel çocuk oyunlarına yönelik olarak düzenlenecek olan alanların yetersiz olması.</li> </ul>  |     |     |     |     |     |     |      |      |
| <b>Stratejiler</b>  | <p><b>S-3.1.1</b> Her bir öğrencinin bir kulüp faaliyetinde aktif olarak yer alması sağlanarak kulüp faaliyetlerinin etkinliği artırılacaktır.</p> <p><b>S-3.1.2</b> Okul bünyesinde etkinlik ve yarışmalar düzenlenecektir.</p> <p><b>S-3.1.3</b> Okul bahçeleri çocukların geleneksel oyunlarla vakit geçirmelerini sağlayacak ve gelişimlerini destekleyecek şekilde etkin olarak kullanılacaktır</p> <p><b>S-3.1.4</b> Öğrencilerin yerel, ulusal ve uluslararası proje ve yarışmalara katılmaları teşvik edilecektir.</p> <p><b>S-3.1.5</b> E-okul sisteminde bulunan sosyal etkinlik modülünde gerçekleştirilen etkinlikler işlenecektir.</p> |     |     |     |     |     |     |      |      |
| <b>Maliyet Tahmini</b>  | 100000 tl   |     |     |     |     |     |     |      |      |
| <b>Tespitler</b>  | <ul style="list-style-type: none"> <li>• Öğrencilerin bilimsel, kültürel, sanatsal ve sportif faaliyetlere katılımının düşük olması</li> <li>• Öğretmenlerin ulusal ve uluslararası proje, yarışma vb. etkinliklerin başvuru süreçleri ile ilgili yeterli önbilgiye sahip olmaması</li> <li>• Ulusal ve uluslararası proje, yarışma vb. etkinliklerin başvuru ve yönetim süreçleri ile ilgili personellerin isteksizliği.</li> </ul>  |     |     |     |     |     |     |      |      |
| <b>İhtiyaçlar</b>   | <ul style="list-style-type: none"> <li>• Veli ve öğretmenlere yönelik olarak öğrencilerin bilimsel, kültürel, sanatsal ve sportif faaliyetlere katılması yönünde farkındalık çalışmaları yürütülmesi</li> <li>• Ulusal ve uluslararası proje, yarışma vb. etkinlikler ile ilgili öğretmen ve yönetici eğitimlerinin yapılması.</li> </ul>   |     |     |     |     |     |     |      |      |

|                 |  |
|-----------------|--|
| <b>Amaç 4</b>   | Eğitim ve öğretimin niteliğinin geliştirilmesini sağlanacaktır.      |
| <b>Hedef4.1</b> | Kurum personelinin mesleki gelişimlerinin artırılması sağlanacaktır. |

| Performans Göstergeleri  | Hedef Etkisi (%) | Plan Dönemi Başlangıç Değeri | 2024 | 2025 | 2026 | 2027 | 2028 | İzleme Sıklığı | Rapor Sıklığı |
|--|------------------|------------------------------|------|------|------|------|------|----------------|---------------|
| <b>PG 4.1.1</b> Uzaktan ve Yüz yüze hizmet içi eğitim alan yönetici ve öğretmen sayısı | 20               | 30                           | 50   | 60   | 80   | 90   | 100  | 6 Ay           | 6 Ay          |
| <b>PG 4.1.2</b> Ulusal ve uluslararası projelere katılım sağlayan öğretmen sayısı      | 20               | 29                           | 32   | 33   | 35   | 37   | 39   | 6 Ay           | 6 Ay          |

|  |   |   |   |   |   |   |   |      |      |
|--|---|---|---|---|---|---|---|------|------|
| <b>PG 4.1.3</b> eTwinning Faaliyetleri kapsamında kalite etiketi alan öğretmen sayısı    | 10  | 0 | 1 | 2 | 3 | 4 | 5 | 6 Ay | 6 Ay |
| <b>PG 4.1.4</b> eTwinning Faaliyetleri kapsamında yürütülen proje sayısı                 | 20  | 0 | 1 | 2 | 3 | 4 | 5 | 6 Ay | 6 Ay |
| <b>PG 4.1.5</b> Yüksek lisans eğitimini sürdüren/ tamamlayan öğretmen ve yönetici sayısı | 20  | 5 | 6 | 7 | 8 | 9 | 9 | 6 Ay | 6 Ay |
| <b>PG 4.1.6</b> Doktora eğitimini sürdüren/tamamlayan öğretmen ve yönetici sayısı        | 10  | 0 | 1 | 2 | 3 | 4 | 5 | 6 Ay | 6 Ay |
| <b>Koordinatör Birim</b>   | Okul İdaresi  |   |   |   |   |   |   |      |      |
| <b>İş birliği Yapılacak Birimler</b>   | İlçe MEM, Zümre Başkanları  |   |   |   |   |   |   |      |      |
| <b>Riskler</b>   | <ul style="list-style-type: none"> <li>• YÖK ve üniversiteler ile yeterli düzeyde iş birliği imkânı sağlanamaması</li> <li>• Politika değişiklikleri yaşanması</li> <li>• Değişen teknolojik gelişmelere karşı uyum</li> </ul>  |   |   |   |   |   |   |      |      |
| <b>Stratejiler</b>   | <p><b>S-4.1.1</b> Okul yöneticilerinin ve öğretmenlerin mesleki gelişim ihtiyaçları tespit edilerek bu ihtiyaçları gidermeye yönelik bir mesleki gelişim planı hazırlanacaktır.</p> <p><b>S-4.1.2</b> Bakanlık, diğer kurum ve kuruluşlarla yapılan iş birlikleri kapsamında yardımcı personelin görev alanı ile ilgili iş başı eğitim almaları sağlanacaktır.</p> <p><b>S-4.1.3</b> Okul öğretmenlerinin alanlarında mesleki gelişimlerini ve öğretmenlik yeterliklerini geliştirmek için mahalli ve merkezi düzeyde eğitim almaları sağlanacaktır.</p> <p><b>S-4.1.4</b> Okul yöneticilerinin ve öğretmenlerin dijital platformlar aracılığıyla verilen eğitimlere katılmaları teşvik edilecektir.</p> <p><b>S-4.1.5</b> Okul personelinin motivasyon, iş doyum ve kurumsal bağlılık düzeylerini artıracak çalışmalar yapılacaktır.</p> |   |   |   |   |   |   |      |      |
| <b>Maliyet Tahmini</b>   | 50000 TL  |   |   |   |   |   |   |      |      |
| <b>Tespitler</b>   | <ul style="list-style-type: none"> <li>• Yönetici ve öğretmenlerin mesleki gelişim eğitimlerinde üniversiteler ile yeterli düzeyde işbirliği imkanı sağlanamaması</li> <li>• Öğretmen ve yöneticilere verilen mesleki gelişim eğitimlerinin nitelik ve niceliğinin geliştirilmeye açık olması</li> <li>• Öğretmenlerin talep ettikleri düzeyde eğitim alamaması</li> <li>• Öğretmenlerin mesleki gelişim ihtiyaç ve önceliklerini belirlemede okulların ihtiyaçlarının yeterli düzeyde dikkate alınmaması</li> <li>• Pedagojik formasyon eğitimlerinin, öğretmenleri yeterli düzeyde mesleğe hazırlayamaması</li> </ul>   |   |   |   |   |   |   |      |      |
| <b>İhtiyaçlar</b>  | <ul style="list-style-type: none"> <li>• İhtiyaç duyulan alanlarda öğretmen ve yöneticilere üniversiteler aracılığıyla mesleki gelişim eğitimlerinin verilmesi</li> <li>• Mesleki gelişimde, yerel ihtiyaçlara duyarlı ve okul bağlamıyla uyumlu yeni yaklaşımlar olarak tanımlanan mesleki gelişim toplulukları, okul temelli mesleki gelişim ve öğretmen yönetici hareketlilik programlarının yaygınlaştırılması ve öğretmenlerin bu faaliyetlere erişilebilirliğinin artırılması</li> <li>• Pedagojik formasyona ilişkin eğitimlerin adayların uygulama becerilerini önceleyecek biçimde yeniden ele alınması</li> </ul>   |   |   |   |   |   |   |      |      |

|                 |   |
|-----------------|---|
| <b>Amaç 5</b>   | Eğitim ortamlarının fiziki imkânları geliştirilecektir.   |
| <b>Hedef5.1</b> | Temel eğitimde okulların niteliğini arttıracak uygulamalara ve çalışmalara yer verilmesi sağlanacaktır. |

| Performans Göstergeleri                    | Hedefe Etkisi (%)   | Plan Dönemi Başlangıç Değeri | 2024 | 2025 | 2026 | 2027 | 2028 | İzleme Sıklığı | Rapor Sıklığı |
|--|---|------------------------------|------|------|------|------|------|----------------|---------------|
| PG 5.1.1 İyileştirilen fiziki mekân sayısı | 100   | 22                           | 22   | 22   | 22   | 22   | 22   | 6 Ay           | 6 Ay          |
| <b>Koordinatör Birim</b>                   | Okul İdaresi  |                              |      |      |      |      |      |                |               |
| <b>İş birliği Yapılacak Birimler</b>       | İlçe MEM, Okul Aile Birliği, Hayırseverler, Belediye  |                              |      |      |      |      |      |                |               |
| <b>Riskler</b>                             | <ul style="list-style-type: none"> <li>Maliyetlerdeki öngörülemeyen artışlar</li> <li>Doğa kaynaklı afetler</li> <li>Tasarruf önceliklerindeki değişiklikler</li> </ul>       |                              |      |      |      |      |      |                |               |
| <b>Stratejiler</b>                         | S-5.1.1 Fiziki mekânların (derslikler, spor salonu, kütüphaneler, atölyeler vb.) iyileştirilmesi için kamu idareleri, belediyeler ve işverenlerle iş birlikleri yapılacaktır. |                              |      |      |      |      |      |                |               |
| <b>Maliyet Tahmini</b>                     | 1000000 TL  |                              |      |      |      |      |      |                |               |
| <b>Tespitler</b>                           | <ul style="list-style-type: none"> <li>Var olan eğitim binasının fiziksel imkânlarının yetersiz olması</li> </ul>   |                              |      |      |      |      |      |                |               |
| <b>İhtiyaçlar</b>                          | <ul style="list-style-type: none"> <li>Eğitim binasının niteliğinin artırılması için fiziksel imkânlarının iyileştirilmesi</li> </ul>   |                              |      |      |      |      |      |                |               |

|                 |  |
|-----------------|--|
| <b>Amaç 6</b>   | Okulun eğitimin temel ilkeleri doğrultusunda niteliğini arttırmak amacıyla kurumsal kapasite geliştirilecektir.          |
| <b>Hedef6.1</b> | Eğitim ve öğretimin sağlıklı ve güvenli bir ortamda gerçekleştirilmesi için okul sağlığı ve güvenliği geliştirilecektir. |

| Performans Göstergeleri   | Hedefe Etkisi (%) | Plan Dönemi Başlangıç Değeri | 2024 | 2025 | 2026 | 2027 | 2028 | İzleme Sıklığı | Rapor Sıklığı |
|---|-------------------|------------------------------|------|------|------|------|------|----------------|---------------|
| PG 6.1.1 Okulda yaşanan kaza sayısı   | 20                | 0                            | 0    | 0    | 0    | 0    | 0    | 6 Ay           | 6 Ay          |
| PG 6.1.2 Bağımlılıkla mücadele ile ilgili konularda eğitim alan öğrenci ve öğretmen sayısı  | 10                | 897                          | 900  | 900  | 900  | 1000 | 1000 | 6 Ay           | 6 Ay          |
| PG 6.1.3 Akran zorbalığı ve siber zorbalıkla ilgili konularda eğitim alan öğretmen, öğrenci ve veli sayısı                          | 20                | 1150                         | 1200 | 1250 | 1300 | 1350 | 1400 | 6 Ay           | 6 Ay          |
| PG 6.1.4 Sağlıklı beslenme ve obezite ile ilgili konularda verilen eğitim alan öğrenci, öğretmen ve veli sayısı                     | 10                | 62                           | 70   | 80   | 95   | 110  | 130  | 6 Ay           | 6 Ay          |
| PG 6.1.5 Hijyen, gıda güvenliği, bulaşıcı hastalıklar ile ilgili konularda verilen eğitim alan öğrenci, öğretmen ve personel sayısı | 20                | 900                          | 900  | 900  | 900  | 900  | 1000 | 6 Ay           | 6 Ay          |



|   |  |     |     |      |      |      |      |      |      |
|---|--|-----|-----|------|------|------|------|------|------|
| <b>PG 6.1.6</b> Sivil savunma eğitimlerine katılan öğrenci ve öğretmen sayısı | 10   | 903 | 903 | 1000 | 1000 | 1000 | 1000 | 6 Ay | 6 Ay |
| <b>PG 6.1.7</b> Afet ve acil durum tatbikat sayısı                            | 10   | 2   | 2   | 2    | 2    | 2    | 2    | 6 Ay | 6 Ay |
| <b>Koordinatör Birim</b>  | Okul İdaresi   |     |     |      |      |      |      |      |      |
| <b>İş birliği Yapılacak Birimler</b>  | İlçe MEM, Okul Aile Birliği, Öğretmenler, İlçe Belediye İtfaiye Amirliği, İlçe Sağlık Müdürlüğü  |     |     |      |      |      |      |      |      |
| <b>Riskler</b>  | <ul style="list-style-type: none"> <li>Sunulacak eğitimler için paydaşların yeterli zaman ayıramaması</li> <li>İlgili paydaşlara sunulacak eğitimler için alanında uzman personellere ulaşılamaması</li> <li>Eğitim içerikleri ve materyallerin üretilmesinde maliyetlerin sürekli artması</li> </ul>  |     |     |      |      |      |      |      |      |
| <b>Stratejiler</b>  | <p><b>S-6.1.1</b> Eğitim ortamları iş sağlığı ve güvenliği yönergesine uygun hâle getirilecektir.</p> <p><b>S-6.1.2</b> Öğrenci, öğretmen ve velilerde farkındalık oluşturmak için bağımlılıkla mücadele, akran zorbalığı, siber zorbalık, sağlıklı beslenme ve obezite, hijyen, bulaşıcı hastalıklar ve gıda güvenliği gibi konularda alan uzmanları ile iş birliğinde eğitimler düzenlenecektir.</p> <p><b>S-6.1.3</b> Doğa, insan ve teknoloji kaynaklı (deprem, sel, heyelan, yangın, çığ ve salgın hastalıklar vd.) afetlere karşı gerekli tedbirlerin alınması için çalışmalar yapılacaktır.</p> <p><b>S-6.1.4</b> Okulun afet ve acil durum eylem planının güncel tutulması sağlanacaktır.</p> <p><b>S-6.1.5</b> Afet ve acil durum tatbikatları düzenlenecektir.</p> |     |     |      |      |      |      |      |      |
| <b>Maliyet Tahmini</b>  | 80000 TL   |     |     |      |      |      |      |      |      |
| <b>Tespitler</b>  | <ul style="list-style-type: none"> <li>Gelişen şartlar ve ortaya çıkan ihtiyaçlar doğrultusunda öğretmenlerin rehberlik hizmetleri konusunda eksikliklerinin olması</li> <li>Dijital içeriklerin yeterli düzeyde olmaması</li> <li>Bağımlılıkla mücadele programlarını uygulama yetkinliği olan rehber öğretmen sayısının yetersizliği</li> </ul>  |     |     |      |      |      |      |      |      |
| <b>İhtiyaçlar</b>   | <ul style="list-style-type: none"> <li>Rehberlik hizmetlerinin sunumuna yönelik dijital içeriklerin hazırlanması</li> <li>Rehber öğretmenlere yönelik hizmet içi eğitimlerin düzenlenmesi</li> <li>Rehber öğretmenlerin bağımlılıkla mücadele programlarını konusunda eğitim alması</li> </ul>   |     |     |      |      |      |      |      |      |

|                  |   |
|------------------|---|
| <b>Amaç 7</b>    | Okulda sunulan rehberlik ve psikolojik danışma servislerinin hizmet kalitesinin artırılması.  |
| <b>Hedef 7.1</b> | Öğrencilerin bir bütün olarak gelişimlerini desteklemek ve gelişimlerini olumsuz yönde etkileyebilecek risk etmenlerini azaltmak, koruyucu etmenleri artırmak amacıyla çalışmalar yürütülecektir. |

| Performans Göstergeleri   | Hedef Etkisi (%)                                     | Plan Dönemi Başlangıç Değeri | 2024 | 2025 | 2026 | 2027 | 2028 | İzleme Sıklığı | Rapor Sıklığı |
|---|--|------------------------------|------|------|------|------|------|----------------|---------------|
| <b>PG 7.1.1</b> Sosyal duygusal gelişim alanına yönelik çalışma yapılan öğrenci oranı | 25   | 863                          | 863  | 910  | 920  | 950  | 980  | 6 Ay           | 6 Ay          |
| <b>PG 7.1.2</b> Akademik gelişim alanına yönelik çalışma yapılan öğrenci oranı        | 25   | 863                          | 863  | 910  | 920  | 950  | 980  | 6 Ay           | 6 Ay          |
| <b>PG 7.1.3</b> Bireysel psikolojik danışma yapılan öğrenci oranı                     | 25   | 6                            | 6    | 5    | 5    | 5    | 5    | 6 Ay           | 6 Ay          |
| <b>PG 7.1.4</b> Psikososyal müdahale kapsamında çalışma yapılan öğrenci oranı         | 25   | 4                            | 4    | 3    | 3    | 3    | 3    | 6 Ay           | 6 Ay          |
| <b>Koordinatör Birim</b>  | Okul İdaresi   |                              |      |      |      |      |      |                |               |
| <b>İş birliği Yapılacak</b>   | İlçe MEM, Okul Aile Birliği, Hayırseverler, Belediye |                              |      |      |      |      |      |                |               |

|                        |   |
|------------------------|---|
| <b>Birimler</b>        |   |
| <b>Riskler</b>         | • Öğrencilerin gelişiminin olumsuz etkilenmesi  |
| <b>Stratejiler</b>     | Öğretci Öğretmen veli görüşmeleri- Rehberlik servisi  |
| <b>Maliyet Tahmini</b> | 50000TL   |
| <b>Tespitler</b>       | • Öğrencilerin psikolojik ve duygusal ihtiyaçları<br>• Öğretmen ve velilerin psikolojik ve duygusal ihtiyaçları |
| <b>İhtiyaçlar</b>      | • Öğrencilerin psikolojik ve duygusal ihtiyaçları<br>• Öğretmen ve velilerin psikolojik ve duygusal ihtiyaçları |

## 1.5. Maliyetlendirme

2024-2028 Stratejik Planı'nın maliyetlendirilmesi sürecindeki temel amaç; stratejik amaç, hedef ve stratejilerin gerektirdiği maliyetlerin ortaya konulması suretiyle politika tercihlerinin ve karar alma sürecinin rasyonelleştirilmesine katkıda bulunmaktır. Bu sayede stratejik plan ile bütçe arasındaki bağlantı güçlendirilecek ve harcamaların önceliklendirilme süreci iyileştirilecektir.

Stratejik planda belirlenen hedeflerin plan dönemi için tahmini maliyeti tespit edilmiştir. Tahmini Maliyetler Tablosu'nda gösterilen maliyetler ile tahmin edilen kaynakları uyumlu olarak hazırlanmıştır.

Maliyetlendirme yapılırken ayrıntılı faaliyetler göz önünde bulundurularak hedefe ilişkin tahmini maliyet hesaplanmıştır. Her bir faaliyet/proje belirli bir hedefe yönelik olup; herhangi bir hedefle ilişkisi kurulamayan faaliyet/projelere yer verilmemiştir.

Stratejik planın maliyeti, amaçların maliyet toplamı ile yılın genel yönetim giderleri toplamına; amaçların maliyeti ise o amaca bağlı hedeflerin maliyet toplamına eşittir.

**Tablo32. Tahmini Maliyet Tablosu**

| AMAÇ VE HEDEF NO               | 2024          | 2025          | 2026          | 2027          | 2028          | Toplam Maliyet  |
|--------------------------------|---------------|---------------|---------------|---------------|---------------|-----------------|
| <b>Amaç 1</b>                  | 40000         | 40000         | 40000         | 40000         | 40000         | 200000          |
| Hedef 1.1                      | 40000         | 40000         | 40000         | 40000         | 40000         | 200000          |
| <b>Amaç 2</b>                  | 40000         | 40000         | 40000         | 40000         | 40000         | 200000          |
| Hedef 2.1                      | 40000         | 40000         | 40000         | 40000         | 40000         | 200000          |
| <b>Amaç 3</b>                  | 20000         | 20000         | 20000         | 20000         | 20000         | 100000          |
| Hedef 3.1                      | 20000         | 20000         | 20000         | 20000         | 20000         | 100000          |
| <b>Amaç 4</b>                  | 10000         | 10000         | 10000         | 10000         | 10000         | 50000           |
| Hedef 4.1                      | 10000         | 10000         | 10000         | 10000         | 10000         | 50000           |
| <b>Amaç 5</b>                  | 200000        | 200000        | 200000        | 200000        | 200000        | 1000000         |
| Hedef 5.1                      | 200000        | 200000        | 200000        | 200000        | 200000        | 1000000         |
| <b>Amaç 6</b>                  | 16000         | 16000         | 16000         | 16000         | 16000         | 80000           |
| Hedef 6.1                      | 16000         | 16000         | 16000         | 16000         | 16000         | 80000           |
| <b>Amaç 7</b>                  | 10000         | 10000         | 10000         | 10000         | 10000         | 50000           |
| Hedef 7.1                      | 10000         | 10000         | 10000         | 10000         | 10000         | 50000           |
| <b>AMAÇ TOPLAM</b>             | <b>336000</b> | <b>336000</b> | <b>336000</b> | <b>336000</b> | <b>336000</b> | <b>1680000</b>  |
| <b>Genel Yönetim Giderleri</b> | <b>14000</b>  | <b>14000</b>  | <b>14000</b>  | <b>14000</b>  | <b>14000</b>  | <b>70000</b>    |
| <b>GENEL TOPLAM</b>            | <b>350000</b> | <b>350000</b> | <b>350000</b> | <b>350000</b> | <b>350000</b> | <b>1750.000</b> |

## 5. İZLEME VE DEĞERLENDİRME

İzleme ve değerlendirme süreci kurumsal öğrenmeyi buna bağlı olarak da faaliyetlerin sürekli olarak iyileştirilmesini sağlar. İzleme ve değerlendirme faaliyetleri sonucunda elde edilen bilgiler kullanılarak stratejik plan gözden geçirilir, hedeflenen ve ulaşılan sonuçlar karşılaştırılır. Bu karşılaştırmalar sonucunda da gerekli görülen durumlarda stratejik planın güncellenmesi kararı verilebilir.

İzleme, amaç ve hedeflere kaydedilen ilerlemeyi takip etmek amacıyla uygulama öncesi ve uygulama sırasında sürekli ve sistematik olarak nitel ve nicel verilerin toplandığı ve analiz edildiği tekrarlı bir süreçtir. Performans göstergeleri aracılığıyla amaç ve hedeflerin gerçekleşme sonuçlarının belirli bir sıklıkla izlenmesi ve belirlenen dönemler itibarıyla raporlanarak yöneticilerin değerlendirilmesine sunulması izleme faaliyetlerini oluşturur.

İzleme ve değerlendirme sürecinde yapılması gereken hususlara bu bölümde yer verilmiştir. Sarıçam Şehit Ercan Günay Ortaokulu Ortaokulu 2024–2028 Stratejik Planda yer alan performans göstergelerinin gerçekleşme durumlarının tespiti yılda iki kez yapılacaktır. Ara izleme olarak nitelendirilebilecek yılın ilk altı aylık dönemini kapsayan birinci izleme kapsamında, Performans hedeflerinin gerçekleşme durumları hakkında hazırlanan “Stratejik Plan İzleme Raporu” komisyonumuz tarafından okul müdürlüğü ve paydaşların görüşüne sunulacaktır. Bu aşamada amaç, varsa öncelikle yıllık hedefler olmak üzere, hedeflere ulaşılmasının önündeki engelleri ve riskleri belirlemek ve yıllık hedeflere ulaşılmasını sağlamak üzere gerekli görülebilecek tedbirlerin alınmasıdır.

Performans hedeflerinin gerçekleşme durumları hakkında yıllık olarak hazırlanan “Stratejik Plan İzleme Raporu”muz performans tabloları esas alınarak yapılacaktır.

### EKLER:

#### EK-1 Paydaş Sınıflandırma Matrisi

| PAYDAŞLAR                            | İÇ PAYDAŞLAR         | DIŞ PAYDAŞLAR | YARARLANICI     |           |                      |
|--------------------------------------|----------------------|---------------|-----------------|-----------|----------------------|
|                                      | Çalışanlar, Birimler | Temel ortak   | Stratejik ortak | Tedarikçi | Müşteri, Hedef kitle |
| Milli Eğitim Müdürlüğü Çalışanları   |                      | √             |                 | 0         |                      |
| İlçe Milli Eğitim Müdürlükleri       |                      | √             |                 | 0         |                      |
| Okullar ve Bağlı Kurumlar            |                      | 0             |                 |           |                      |
| Öğretmenler ve Diğer Çalışanlar      | √                    |               |                 |           | √                    |
| Öğrenciler ve Veliler                | √                    |               |                 |           | √                    |
| Okul Aile Birliği                    | √                    |               | √               |           |                      |
| Belediyeler                          |                      | 0             |                 | 0         |                      |
| Güvenlik Güçleri (Emniyet, Jandarma) |                      | 0             |                 | 0         |                      |
| Gençlik ve Spor Müdürlüğü            |                      | 0             |                 | 0         |                      |
| Muhtarlık                            |                      | √             |                 | 0         |                      |
| Sivil Toplum Kuruluşları             |                      | 0             |                 | 0         |                      |

√:Tamamı 0:Birkısmı

## EK-2 Paydaş Önceliklendirme Matrisi

| PAYDAŞLAR                            | İç Paydaş | Dış Paydaş | Yararlanıcı (Müşteri) | Neden Paydaş?  | Önceliği |
|--------------------------------------|-----------|------------|-----------------------|--|----------|
| Milli Eğitim Müdürlüğü Çalışanları   |           | √          |                       | Bağlı olduğumuz merkezi idare çalışanları                    | 1        |
| İlçe Milli Eğitim Müdürlükleri       |           | √          |                       | Bağlı olduğumuz merkezi idare                                | 1        |
| Okullar ve Bağlı Kurumlar            |           | 0          |                       | Amaç ve hedeflerimize ulaşmak işbirliği yapacağımız kurumlar | 2        |
| Öğretmenler ve Diğer Çalışanlar      | √         |            |                       | Hizmetlerimizden yaralandıkları için                         | 1        |
| Öğrenciler ve Veliler                | √         |            |                       | Hizmetlerimizden yaralandıkları için                         | 1        |
| Okul Aile Birliği                    | √         |            |                       | Okul yönetimine katkı sağladıkları için                      | 1        |
| Üniversite                           |           | 0          |                       | Amaç ve hedeflerimize ulaşmak işbirliği yapacağımız kurumlar | 2        |
| Belediyeler                          |           | 0          |                       | Amaç ve hedeflerimize ulaşmak işbirliği yapacağımız kurumlar | 2        |
| Güvenlik Güçleri (Emniyet, Jandarma) |           | 0          |                       | Amaç ve hedeflerimize ulaşmak işbirliği yapacağımız kurumlar | 2        |
| Gençlik ve Spor Müdürlüğü            |           | 0          |                       | Amaç ve hedeflerimize ulaşmak işbirliği yapacağımız kurumlar | 2        |
| Muhtarlık                            |           | √          |                       | Amaç ve hedeflerimize ulaşmak işbirliği yapacağımız kurumlar | 3        |
| Sivil Toplum Kuruluşları             |           | 0          |                       | Amaç ve hedeflerimize ulaşmak işbirliği yapacağımız kurumlar | 3        |

√:Tamamı 0:Birkısmı

## Ek-3 Yararlanıcı Ürün/Hizmet Matrisi

| Ürün/Hizmet           | Eğitim-Öğretim(Örgün-Yaygın) | Yatılılık-Bursluluk | Nitelikli İş Gücü | AR-GE, Projeler, Danışmanlık | Altyapı, Donatım Yatırım | Yayın | Rehberlik, Kurs, Sosyal etkinlikler | Mezunlar (Öğrenci) | Ölçme-Değerlendirme |
|-----------------------|------------------------------|---------------------|-------------------|------------------------------|--------------------------|-------|-------------------------------------|--------------------|---------------------|
| Yararlanıcı (Müşteri) |                              |                     |                   |                              |                          |       |                                     |                    |                     |
| Öğrenciler            | √                            | 0                   |                   |                              | √                        | √     | √                                   | √                  | √                   |
| Veliler               |                              |                     |                   |                              |                          |       | √                                   |                    |                     |
| Öğretmenler           | √                            |                     | √                 | 0                            | 0                        |       | √                                   |                    | 0                   |
| Diğer Çalışanlar      |                              |                     | √                 |                              |                          |       |                                     |                    |                     |

√:Tamamı 0:Birkısmı

## Ek-4 Paydaş Anketleri

Aşağıda verilen anketler, okul/kurumlara örnek olması bakımından rehbera eklenmiştir. Anket içerikleri, okul/kurum türüne ve yapısına göre değişiklik göstermelidir.

## Sevgili Öğrencimiz;

- Bu anketin amacı, okul hakkındaki görüşlerini toplamaktır.
- Bu anket, kimlik bilgileri girilmeden yapılmalıdır.
- Okul hakkında görüşlerini yansıtan kutuya "X" işareti koyarak neler düşündüğünü öğrenmemize yardımcı olabilirsin.
- Anketimize katıldığın için teşekkür ederiz.

| NO  | ORTAOKUL ÖĞRENCİLERİ İÇİN KONU<br>BAŞLIKLARI   | Kesinlikle<br>Katılıyorum | Katılıyorum | Kararsızım | Kesinlikle<br>Katılmıyorum | Katılmıyorum |
|-----|--|---------------------------|-------------|------------|----------------------------|--------------|
| 01- | Okulda kendimi güvende hissediyorum.   | %81,<br>8                 | %11,<br>4   | %2,3       | %2,3                       | %2,3         |
| 02- | Okul temiz ve hijyeniktir.   | %88,<br>9                 | %4,4        | %2,2       | %4,4                       | %0           |
| 03- | Okulun fiziki koşullarını yeterlidir.  | %73,<br>3                 | %15,<br>6   | %11,<br>1  | %0                         | %0           |
| 04- | Okul, yeni kabul edilen çocuklara uygun desteği sağlar.                                    | %81,<br>8                 | %11,<br>4   | %2,3       | %2,3                       | %2,3         |
| 05- | Farklı kültürlerden gelen öğrencilerin bu okulda memnuniyetle karşılanacağını düşünüyorum. |                           |             |            |                            |              |
| 06- | Öğretmenlerime ihtiyaç duyduğumda kolaylıkla görüşebilirim.                                | %81,<br>8                 | %11,<br>4   | %2,3       | %2,3                       | %2,3         |
| 07- | Okul müdürüne ihtiyaç duyduğumda kolaylıkla görüşebilirim.                                 | %88,<br>9                 | %4,4        | %2,2       | %4,4                       | %0           |
| 08- | Okul rehberlik servisinden ihtiyaçlarım doğrultusunda faydalanabiliyorum.                  | %81,<br>8                 | %11,<br>4   | %2,3       | %2,3                       | %2,3         |
| 09- | Okul kişisel hedefler belirlememde ve bu hedeflere ulaşmamda yeterli rehberlik ediyor.     | %88,<br>9                 | %4,4        | %2,2       | %4,4                       | %0           |
| 10- | Okulumda yer almam için birçok fırsat var.   | %88,<br>9                 | %4,4        | %2,2       | %4,4                       | %0           |
| 11- | Okul bana yeterli ders dışı etkinlik olanakları sunuyor.                                   | %77,<br>8                 | %11,<br>1   | %6,7       | %4,4                       | %0           |
| 12- | Okul kulüpleri amacına uygun şekilde gelişimime katkı sağlıyor.                            | %88,<br>9                 | %4,4        | %2,2       | %4,4                       | %0           |
| 13- | Öğretmenlerim sınıfta adil kurallara sahipler ve tarafsızlar.                              | %81,<br>8                 | %11,<br>4   | %2,3       | %2,3                       | %2,3         |
| 14- | Öğretmenlerim beni daha iyi performans göstermem için teşvik ediyor.                       | %88,<br>9                 | %4,4        | %2,2       | %4,4                       | %0           |
| 15- | Öğretmenlerim derslerin işlenişinde farklı ve ilgi çekici yöntemler kullanır.              | %81,<br>8                 | %11,<br>4   | %2,3       | %2,3                       | %2,3         |
| 16- | Sınav ve ödevlerin beni değerlendirmek için adil ve yeterli olduğunu düşünüyorum.          | %88,<br>9                 | %4,4        | %2,2       | %4,4                       | %0           |
| 17- | Okulda düzenlenen sanatsal ve kültürel faaliyetler yeterlidir.                             | %88,<br>9                 | %4,4        | %2,2       | %4,4                       | %0           |
| 18- | Okulda öğrencilerin görüşleri dikkate alınır.  | %77,<br>8                 | %11,<br>1   | %6,7       | %4,4                       | %0           |
| 19- | Okul kantininde yeterli ve sağlıklı yiyecekler var.  | %88,<br>9                 | %4,4        | %2,2       | %4,4                       | %0           |

**Kıymetli Öğretmenimiz;**

- Bu anketin amacı, okul/kurum çalışmaları hakkındaki görüşlerinizi almaktır.
- Bu ankette kimlik bilgileri yer almaz.
- Lütfen okul hakkındaki görüşlerinizi en iyi yansıtan kutuya “X” işareti koyarak belirtiniz.
- Anketimize katıldığınız için teşekkür ederiz.

| NO  | ÖĞRETMENLER İÇİN<br>KONU BAŞLIKLARI   | Kesinlikle<br>Katılıyor | Katılıyorum | Kararsızım | Kesinlikle<br>Katılmıyorum | Katılmıyorum |
|-----|---|-------------------------|-------------|------------|----------------------------|--------------|
| 01- | Okulun misyonu ve vizyonunu tam olarak anlıyorum.   | %77,<br>8               | %11,<br>1   | %6,<br>7   | %4,4                       | %0           |
| 02- | Okulda eğitim ve yönetim kalitesi sürekli olarak gelişiyor.                                   | %88,<br>9               | %4,4        | %2,<br>2   | %4,4                       | %0           |
| 03- | Okul temiz ve hijyeniktir.  | %73,<br>3               | %15,<br>6   | %6,<br>7   | %4,4                       | %0           |
| 04- | Okul, öğrencilerin ve personelin güvenliğini sağlamak için uygun güvenlik önlemleri alır.     | %77,<br>8               | %11,<br>1   | %6,<br>7   | %4,4                       | %0           |
| 05- | Okul, yeni kabul edilen öğrencilere uygun desteği sağlar.                                     | %81,<br>8               | %11,<br>4   | %2,<br>3   | %2,3                       | %2,3         |
| 06- | Okulumuz mesleki yeterliliğimi geliştirmek için eğitim fırsatları sunuyor.                    | %37,<br>8               | %35,<br>6   | %11,<br>1  | %11,<br>1                  | %4,4         |
| 07- | Okul yönetimimiz öğretmenleri etkin bir şekilde yönlendirir.                                  | %73,<br>3               | %13,<br>3   | %4,<br>4   | %4,4                       | %4,4         |
| 08- | Okulumuz, öğrencilerin öğrenme ilgisini uyandıracak bir öğrenme ortamı oluşturmuştur.         | %73,<br>3               | %15,<br>6   | %11,<br>1  | %0                         | %0           |
| 09- | Etkili bir öğretmen olmak için ihtiyaç duyduğum kaynaklara erişimim var.                      | %71,<br>1               | %13,<br>3   | %6,<br>7   | %2,2                       | %6,7         |
| 10- | Bana sunulan kaynakları kullanmak için gerekli eğitime sahibim.                               | %64,<br>4               | %24,<br>4   | %6,<br>7   | %2,2                       | %2,2         |
| 11- | Okulumuzun, farklı ihtiyaçları olan öğrencileri desteklemek için etkin bir politikası vardır. | %77,<br>8               | %13,<br>3   | %4,<br>4   | %2,2                       | %2,2         |
| 12- | Okulumuz müfredat uygulamasını etkin bir şekilde izler.                                       | %71,<br>1               | %13,<br>3   | %6,<br>7   | %2,2                       | %6,7         |
| 13- | Okulumuz, velilere uygun etkinlikler düzenlemektedir.   | %77,<br>8               | %11,<br>1   | %6,<br>7   | %4,4                       | %0           |
| 14- | Diğer öğretmenlerle iş birliği yaparım.   | %77,<br>8               | %11,<br>1   | %6,<br>7   | %4,4                       | %0           |
| 15- | Okul personeli arasında dostane bir ilişki sürdürülür.  | %88,<br>9               | %4,4        | %2,<br>2   | %4,4                       | %0           |
| 16- | Takım ruhumuz ve moralimiz yüksek.  | %73,<br>3               | %15,<br>6   | %6,<br>7   | %4,4                       | %0           |
| 17- | Okulumuza aidiyet hissediyorum.   | %77,<br>8               | %11,<br>1   | %6,<br>7   | %4,4                       | %0           |

**Kıymetli Velimiz;**

- Bu anketin amacı, okul/kurum çalışmaları hakkındaki görüşlerinizi almaktır.
- Bu ankette kimlik bilgileri yer almaz.
- Lütfen okul/kurum hakkındaki görüşlerinizi en iyi yansıtan kutuya “X” işareti koyarak belirtiniz.
- Anketimize katıldığınız için teşekkür ederiz.

| NO  | VELİLER İÇİN<br>KONU BAŞLIKLARI   | Kesinlikle  | Katılıyorum | Kararsızım | Kesinlikle   | Katılmıyorum |
|-----|---|-------------|-------------|------------|--------------|--------------|
|     |   | Katılıyorum | Katılıyorum | Kararsızım | Katılmıyorum | Katılmıyorum |
| 01- | Okulun misyonu ve vizyonunu tam olarak anlıyorum.   | %77,8       | %11,1       | %6,7       | %4,4         | %0           |
| 02- | Okulda eğitim ve yönetim kalitesi sürekli olarak geliyor.   | %88,9       | %4,4        | %2,2       | %4,4         | %0           |
| 03- | Okul temiz ve hijyeniktir.  | %88,9       | %4,4        | %2,2       | %4,4         | %0           |
| 04- | Okul, öğrencilerin ve personelin güvenliğini sağlamak için uygun güvenlik önlemleri alır.                         | %81,8       | %11,4       | %2,3       | %2,3         | %2,3         |
| 05- | Okul, yeni kabul edilen öğrencilere uygun desteği sağlar.   | %77,8       | %11,1       | %6,7       | %4,4         | %0           |
| 06- | Okul, çocuğumun okumaya olan ilgisini geliştirmesine yardımcı olabilir.   | %88,9       | %4,4        | %2,2       | %4,4         | %0           |
| 07- | Okul çocuğumun öğrenme ilgisini güçlendiriyor.  | %88,9       | %4,4        | %2,2       | %4,4         | %0           |
| 08- | Okul çocuğumun ahlaki gelişimini teşvik edebilir.   | %88,9       | %4,4        | %2,2       | %4,4         | %0           |
| 09- | Okul, çocuğumun öğrenme performansı ve gelişimi hakkında beni iyi bilgilendiriyor.                                | %77,8       | %11,1       | %6,7       | %4,4         | %0           |
| 10- | Okul çocuğuma duygusal rahatsızlık ve öğrenme güçlükleri ile karşılaştığında yeterli desteği ve rehberlik sağlar. | %71,1       | %13,3       | %6,7       | %2,2         | %6,7         |
| 11- | Öğretmenlerin benimle iletişim kurma yöntemlerinden memnunum.   | %64,4       | %24,4       | %6,7       | %2,2         | %2,2         |
| 12- | Herhangi bir problem durumunda müdür endişelerime cevap veriyor.  | %77,8       | %11,1       | %6,7       | %4,4         | %0           |
| 13- | Okulda, velilerin ihtiyaçlarına uygun eğitim faaliyetleri düzenlenir.   | %88,9       | %4,4        | %2,2       | %4,4         | %0           |
| 14- | Okulun veli etkinliklerine aktif olarak katılırım.  | %88,9       | %4,4        | %2,2       | %4,4         | %0           |
| 15- | Bir veli olarak okula aidiyet hissediyorum.   | %81,8       | %11,4       | %2,3       | %2,3         | %2,3         |
| 16- | Çocuğumun ev ödevlerini tamamlamasını sağlarım.   | %77,8       | %11,1       | %6,7       | %4,4         | %0           |
| 17- | Çocuğumu okumaya teşvik ederim.   | %88,9       | %4,4        | %2,2       | %4,4         | %0           |
| 18- | Çocuğumun her gün okula gitmesini sağlarım.   | %88,9       | %4,4        | %2,2       | %4,4         | %0           |
| 19- | Çocuğumun eğitiminde aktif bir ortağım.   | %88,9       | %4,4        | %2,2       | %4,4         | %0           |



## Ek-5 Hedef Kartları

|  |  |
|--|--|
| <b>TEMA: Eğitim-Öğretime Erişim ve Katılım</b> |  |
| <b>Okul Türü: Ortaokul</b>                     |  |
| <b>Amaç</b>                                    | <b>Amaç 1</b> Öğrencilerin eğitim öğretime etkin katılımlarıyla donanımlı olarak bir üst öğrenime geçişi sağlanacaktır.  |
| <b>Hedef</b>                                   | <b>Hedef 1.1</b> Öğrenme kayıpları önleyici çalışmalar yapılarak azaltılacaktır.   |
| <b>Performans Göstergeleri</b>                 | <b>PG 1.1.1</b> Bir eğitim ve öğretim yılında destekleme ve yetiştirme kurslarına kayıt yaptıran öğrenci oranı (%)<br><b>PG 1.1.2</b> Destekleme ve yetiştirme kurslarına devam eden öğrencilerin katılım sağladığı derslerin not ortalaması<br><b>PG 1.1.3</b> 20 gün ve üzeri özürsüz devamsızlık yapan öğrenci oranı (%)<br><b>PG 1.1.4</b> 20 gün ve üzeri özürlü devamsızlık yapan öğrenci oranı (%)  |
| <b>Stratejiler</b>                             | <b>S-1.1.1</b> Öğrencilerin genel derslerdeki kazanım eksiklikleri tespit edilerek destekleme ve yetiştirme kurslarıyla akademik yeterliklerinin artırılması sağlanacaktır.<br><b>S-1.1.2</b> Dijital platformlar aracılığıyla öğrencilerin tamamlayıcı ve destekleyici eğitim almaları sağlanacaktır.<br><b>S-1.1.3</b> DYK'lara yönelik ders içeriklerine katkı sağlayacak etkinlik, okuma vb aktivitelerin zenginleştirilmesi sağlanacaktır.<br><b>S-1.1.4</b> DYK içerikleri öğrencinin hazır bulunuşluk seviyesi dikkate alınarak hazırlanacaktır.<br><b>S-1.1.5</b> Öğrencilerin devamsızlık nedenleri tespit edilerek devamsızlığa neden olan etmenler giderilecektir |

|   |   |
|---|---|
| <b>TEMA: Eğitim ve Öğretimde Kalite</b> |   |
| <b>Okul Türü: Ortaokul</b>              |   |
| <b>Amaç</b>                             | <b>Amaç 2</b> Öğrencilere medeniyetimizin ve insanlığın ortak değerleriyle çağın gereklerine uygun bilgi, beceri, tutum ve davranışlar kazandırılacaktır.   |
| <b>Hedef</b>                            | <b>Hedef 2.1</b> Öğrencilerin akademik başarılarıyla birlikte tasarım ve girişimcilik yönlerini artırmaya yönelik bütüncül çalışmalar yürütülecektir.   |
| <b>Performans Göstergeleri</b>          | <b>PG 2.1.1</b> Matematik dersi yıl sonu puanı ortalaması<br><b>PG 2.1.2</b> Türkçe dersi yıl sonu puanı ortalaması<br><b>PG 2.1.3</b> Fen Bilimleri dersi yıl sonu puanı ortalaması<br><b>PG 2.1.4</b> Sosyal Bilimler dersi yıl sonu puanı ortalaması<br><b>PG 2.1.5</b> Yabancı dil dersi yıl sonu puanı ortalaması<br><b>PG 2.1.6</b> Öğrenci başına okunan kitap sayısı<br><b>PG 2.1.7</b> Okulun katılım sağladığı ulusal ve uluslararası proje sayısı<br><b>PG 2.1.8</b> Bir eğitim ve öğretim yılında yerel, ulusal ve uluslararası proje, yarışma vb. etkinliklere katılan öğrenci oranı (%) |
| <b>Stratejiler</b>                      | <b>S-2.1.1</b> Öğrencilerin kazanım eksiklikleri tespit edilerek destekleme ve yetiştirme kurslarıyla akademik yeterliklerinin artırılması sağlanacaktır.<br><b>S-2.1.2</b> Öğrencilerin kompozisyon, resim, şiir vb. yarışmalara katılımları teşvik edilecek, okul içerisinde yapılan yarışmalarda öğrencilerin ödüllendirilmesi sağlanacaktır.<br><b>S-2.1.3</b> Okul kütüphanesi zenginleştirilecek, öğrencilerin kitap okumasını teşvik edecek etkinlikler düzenlenecektir.<br><b>S-2.1.4</b> Öğrencilerin yerel, ulusal ve uluslararası proje ve yarışmalara katılmaları teşvik edilecektir.     |

|   |   |
|---|---|
| <b>TEMA: Eğitim ve Öğretimde Kalite</b> |   |
| <b>Okul Türü: Ortaokul</b>              |   |
| <b>Amaç</b>                             | <b>Amaç 3</b> Ortaokul kademesinde öğrencilerin kaliteli eğitime erişimleri fırsat eşitliği temelinde artırılarak bilişsel, duyuşsal ve fiziksel olarak çok yönlü gelişimleri sağlanacak ve temel hayat becerilerini edinmiş öğrenciler yetiştirilecektir.  |
| <b>Hedef</b>                            | <b>Hedef 3.1</b> Öğrencilerin bilimsel, kültürel, sanatsal, sportif ve toplum hizmeti alanlarında ders dışı etkinliklere katılım oranı artırılabacaktır   |
| <b>Performans Göstergeleri</b>          | <p><b>PG 3.1.1</b> Okulda bir eğitim ve öğretim döneminde bilimsel, kültürel, sanatsal ve sportif alanlarda en az bir faaliyete katılan öğrenci oranı (%)</p> <p><b>PG 3.1.2</b> Bir eğitim ve öğretim yılında en az iki sosyal sorumluluk ve toplum hizmeti çalışmalarına katılan öğrenci oranı (%)</p> <p><b>PG 3.1.3</b> Bir eğitim ve öğretim yılında yerel, ulusal ve uluslararası proje, yarışma vb. etkinliklere katılan öğrenci oranı (%)</p> <p><b>PG 3.1.4</b> Okulda bir eğitim ve öğretim yılında geleneksel çocuk oyunları alt başlığında en az bir faaliyete katılan öğrenci oranı (%)</p> <p><b>PG 3.1.5</b> Okulda bir eğitim ve öğretim yılında geleneksel çocuk oyunlarına yönelik olarak düzenlenen alan/mekan sayısı.</p> |
| <b>Stratejiler</b>                      | <p><b>S-3.1.1</b> Her bir öğrencinin bir kulüp faaliyetinde aktif olarak yer alması sağlanarak kulüp faaliyetlerinin etkinliği artırılabacaktır.</p> <p><b>S-3.1.2</b> Okul bünyesinde etkinlik ve yarışmalar düzenlenecektir.</p> <p><b>S-3.1.3</b> Okul bahçeleri çocukların geleneksel oyunlarla vakit geçirmelerini sağlayacak ve gelişimlerini destekleyecek şekilde etkin olarak kullanılacaktır</p> <p><b>S-3.1.4</b> Öğrencilerin yerel, ulusal ve uluslararası proje ve yarışmalara katılmaları teşvik edilecektir.</p> <p><b>S-3.1.5</b> E-okul sisteminde bulunan sosyal etkinlik modülünde gerçekleştirilen etkinlikler işlenecektir.</p>   |

|                                |  |
|--------------------------------|--|
| <b>TEMA: Kurumsal Kapasite</b> |  |
| <b>Okul Türü: Ortaokul</b>     |  |
| <b>Amaç</b>                    | <b>Amaç 4</b> Eğitim ve öğretimin niteliğinin geliştirilmesini sağlanacaktır.  |
| <b>Hedef</b>                   | <b>Hedef 4.1</b> Kurum personelinin mesleki gelişimlerinin artırılması sağlanacaktır.  |
| <b>Performans Göstergeleri</b> | <p><b>PG 4.1.1</b> Uzaktan ve Yüz yüze Hizmet içi eğitim alan yönetici ve öğretmen sayısı</p> <p><b>PG 4.1.2</b> Ulusal ve uluslararası projelere katılım sağlayan öğretmen sayısı</p> <p><b>PG 4.1.3</b> eTwinning faaliyetleri kapsamında kalite etiketi alan öğretmen sayısı</p> <p><b>PG 4.1.4</b> eTwinning faaliyetleri kapsamında yürütülen proje sayısı</p> <p><b>PG 4.1.5</b> Yüksek lisans eğitimini sürdüren/ tamamlayan öğretmen ve yönetici sayısı</p> <p><b>PG 4.1.6</b> Doktora eğitimini sürdüren/tamamlayan öğretmen ve yönetici sayısı</p>   |
| <b>Stratejiler</b>             | <p><b>S-4.1.1</b> Okul yöneticilerinin ve öğretmenlerin mesleki gelişim ihtiyaçları tespit edilerek bu ihtiyaçları gidermeye yönelik bir mesleki gelişim planı hazırlanacaktır.</p> <p><b>S-4.1.2</b> Bakanlık, diğer kurum ve kuruluşlarla yapılan iş birlikleri kapsamında yardımcı personelin görev alanı ile ilgili iş başı eğitim almaları sağlanacaktır.</p> <p><b>S-4.1.3</b> Okul öğretmenlerinin alanlarında mesleki gelişimlerini ve öğretmenlik yeterliklerini geliştirmek için mahalli ve merkezi düzeyde eğitim almaları sağlanacaktır.</p> <p><b>S-4.1.4</b> Okul yöneticilerinin ve öğretmenlerin dijital platformlar aracılığıyla verilen eğitimlere katılmaları teşvik edilecektir.</p> <p><b>S-4.1.5</b> Okul personelinin motivasyon, iş doyum ve kurumsal bağlılık düzeylerini artıracak çalışmalar yapılacaktır</p> |

|                                |  |
|--------------------------------|--|
| <b>TEMA: Kurumsal Kapasite</b> |  |
| <b>Okul Türü: Ortaokul</b>     |  |
| <b>Amaç</b>                    | <b>Amaç 5</b> Eğitim ortamlarının fiziki imkânları geliştirilecektir.  |
| <b>Hedef</b>                   | <b>Hedef 5.1</b> Temel eğitimde okulların niteliğini arttıracak uygulamalara ve çalışmalara yer verilmesi sağlanacaktır.   |
| <b>Performans Göstergeleri</b> | <b>PG 5.1.1</b> İyileştirilen fiziki mekân sayısı.   |
| <b>Stratejiler</b>             | <b>S-5.1.1</b> Fiziki mekânların (derslikler, spor salonu, kütüphaneler, atölyeler vb.) iyileştirilmesi için kamu idareleri, belediyeler ve işverenlerle iş birlikleri yapılacaktır. |

|                                |  |
|--------------------------------|--|
| <b>TEMA: Kurumsal Kapasite</b> |  |
| <b>Okul Türü: Ortaokul</b>     |  |
| <b>Amaç</b>                    | <b>Amaç 6</b> Okulun eğitimin temel ilkeleri doğrultusunda niteliğini arttırmak amacıyla kurumsal kapasite geliştirilecektir.  |
| <b>Hedef</b>                   | <b>Hedef 6.1</b> Eğitim ve öğretimin sağlıklı ve güvenli bir ortamda gerçekleştirilmesi için okul sağlığı ve güvenliği geliştirilecektir.  |
| <b>Performans Göstergeleri</b> | <p><b>PG 6.1.1</b> Okulda yaşanan kaza sayısı</p> <p><b>PG 6.1.2</b> Bağımlılıkla mücadele ile ilgili konularda eğitim alan öğrenci ve öğretmen sayısı</p> <p><b>PG 6.1.3</b> Akran zorbalığı ve siber zorbalıkla ilgili konularda eğitim alan öğretmen, öğrenci ve veli sayısı</p> <p><b>PG 6.1.4</b> Sağlıklı beslenme ve obezite ile ilgili konularda verilen eğitim alan öğrenci, öğretmen ve veli sayısı</p> <p><b>PG 6.1.5</b> Hijyen, gıda güvenliği, bulaşıcı hastalıklar ile ilgili konularda verilen eğitim alan öğrenci, öğretmen ve personel sayısı</p> <p><b>PG 6.1.6</b> Sivil savunma eğitimlerine katılan öğrenci ve öğretmen sayısı</p> <p><b>PG 6.1.7</b> Afet ve acil durum tatbikat sayısı</p>   |
| <b>Stratejiler</b>             | <p><b>S-6.1.1</b> Eğitim ortamları iş sağlığı ve güvenliği yönergesine uygun hâle getirilecektir.</p> <p><b>S-6.1.2</b> Öğrenci, öğretmen ve velilerde farkındalık oluşturmak için bağımlılıkla mücadele, akran zorbalığı, siber zorbalık, sağlıklı beslenme ve obezite, hijyen, bulaşıcı hastalıklar ve gıda güvenliği gibi konularda alan uzmanları ile iş birliğinde eğitimler düzenlenecektir.</p> <p><b>S-6.1.3</b> Doğa, insan ve teknoloji kaynaklı (deprem, sel, heyelan, yangın, çığ ve salgın hastalıklar vd.) afetlere karşı gerekli tedbirlerin alınması için çalışmalar yapılacaktır.</p> <p><b>S-6.1.4</b> Okulun afet ve acil durum eylem planının güncel tutulması sağlanacaktır.</p> <p><b>S-6.1.5</b> Afet ve acil durum tatbikatları düzenlenecektir.</p> |

|   |  |
|---|--|
| <b>TEMA: Eğitim ve Öğretimde Kalite</b>                                 |  |
| <b>Okul/Kurum Türü: Okul Rehberlik ve Psikolojik Danışma Servisleri</b> |  |
| <b>Amaç</b>   | A1. Okulda sunulan rehberlik ve psikolojik danışma servislerinin hizmet kalitesinin artırılması. |

|                                |  |
|--------------------------------|--|
| <b>Hedef</b>                   | H1.1. Öğrencilerin bir bütün olarak gelişimlerini desteklemek ve gelişimlerini olumsuz yönde etkileyebilecek risk etmenlerini azaltmak, koruyucu etmenleri artırmak amacıyla çalışmalar yürütülecektir.  |
| <b>Performans Göstergeleri</b> | <p>PG 1.1.1 Sosyal duygusal gelişim alanına yönelik çalışma yapılan öğrenci oranı</p> <p>PG 1.1.2. Akademik gelişim alanına yönelik çalışma yapılan öğrenci oranı</p> <p>PG 1.1.3. Kariyer gelişim alanına yönelik çalışma yapılan öğrenci oranı</p>               |
| <b>Stratejiler</b>             | <p>S1.Rehberlik ihtiyacı belirleme anketi sonuçlarından yararlanarak gelişim alanlarına yönelik öğrencilerle yürütülecek çalışmalar belirlenecektir.</p> <p>S2. Belirlenen çalışmalar okul rehberlik ve psikolojik danışma programı kapsamında uygulanacaktır.</p> |

## Şehit Ercan Günay Ortaokulu